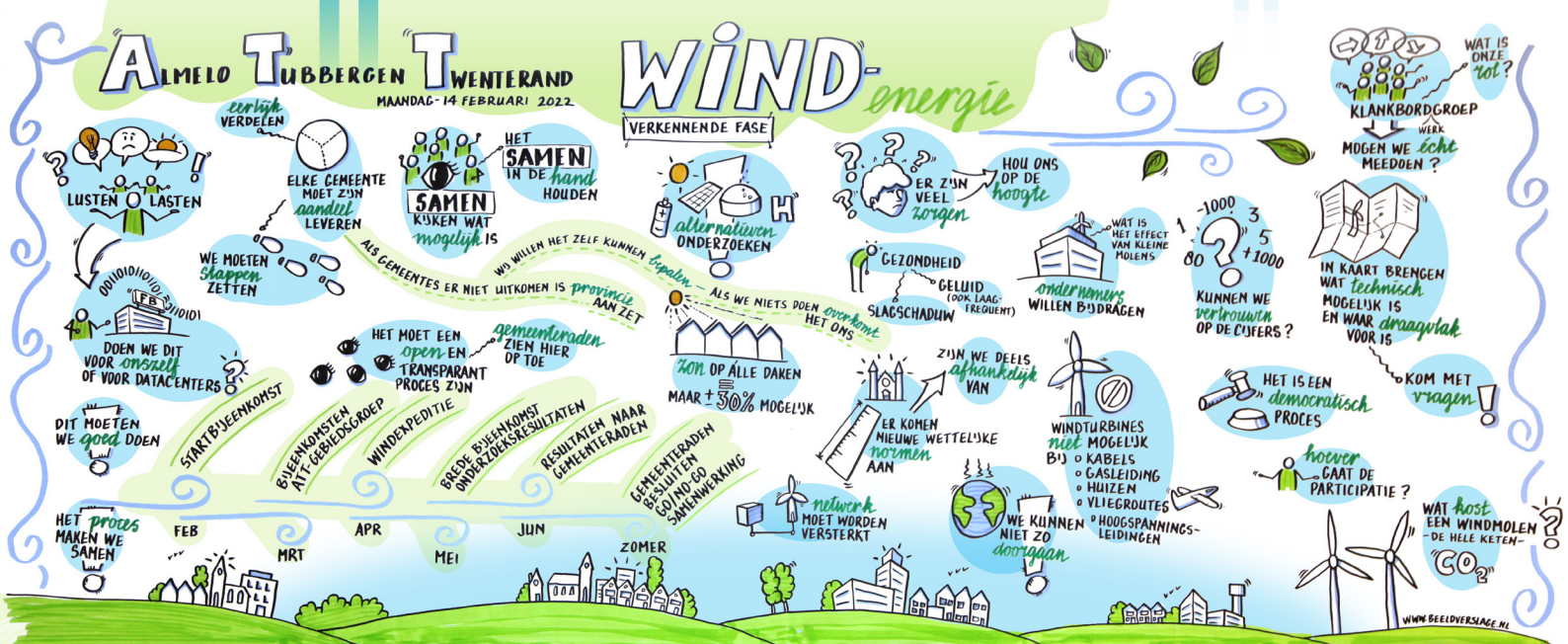
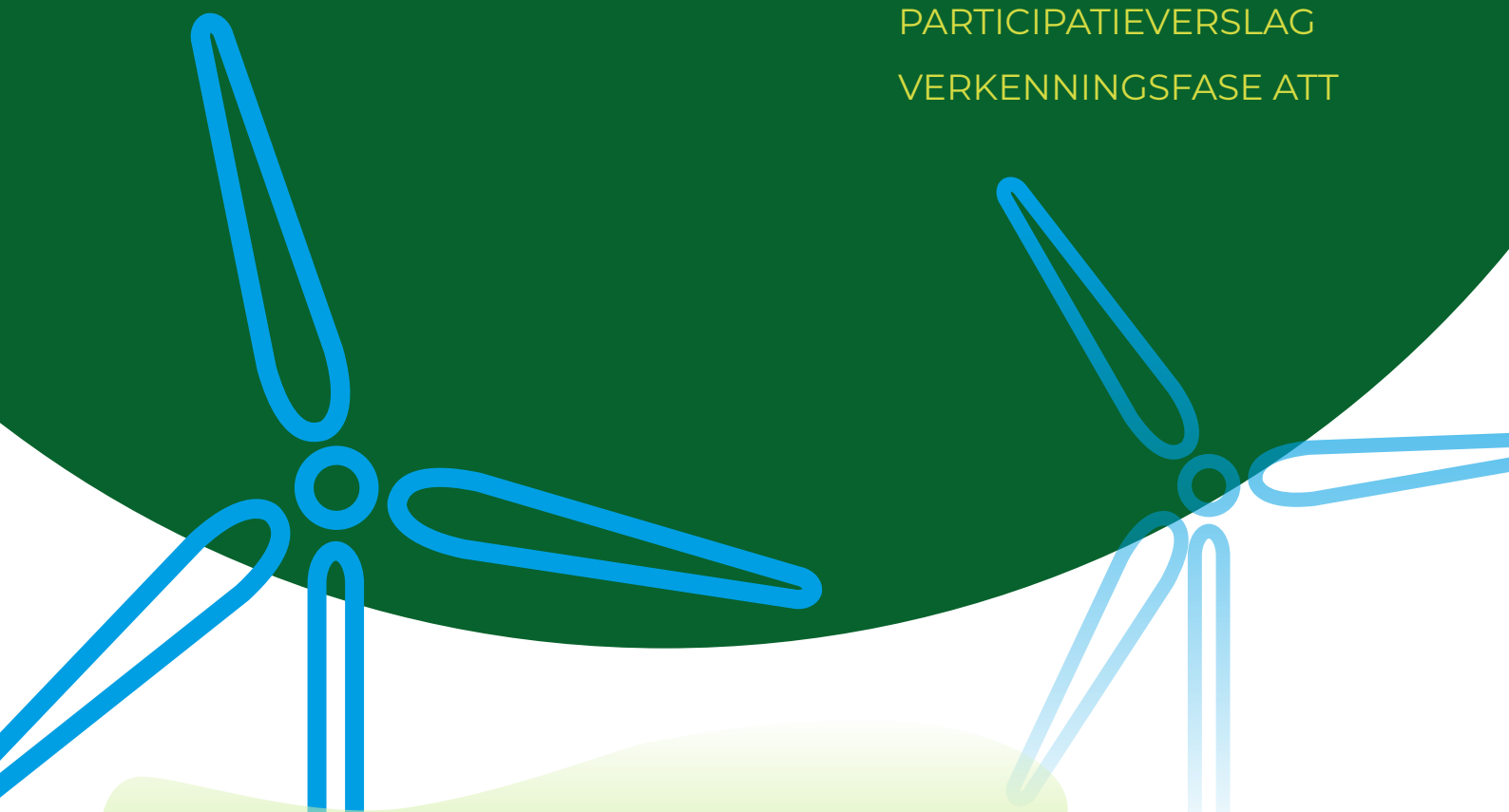


GELUIDEN UIT HET GEBIED

PARTICIPATIEVERSLAG

VERKENNINGSFASE ATT



Inhoudsopgave

3 Inleiding

5 Deel I: Beschrijving van gebiedsproces en participatiemomenten

9 Deel II: Duiding opbrengst, uitgangspunten en aanbevelingen

12 Deel III: Overzicht gespreksverslagen

ATT- gebiedsgroep bijeenkomsten

Startbijeenkomst – 14 februari 2022

Eerste sessie ATT-gebiedsgroep – 11 april 2022

Tweede sessie ATT-gebiedsgroep – 27 juni 2022

Derde sessie ATT-gebiedsgroep – 14 juli 2022

1-op-1 gesprekken

1-op-1 gesprek Almelo #1 – 7 april 2022

1-op-1 gesprek Almelo #2 – 7 april 2022

1-op-1 gesprek Almelo #3 – 7 april 2022

1-op-1 gesprek Twenterand #1 – 8 april 2022

1-op-1 gesprek Twenterand #2 – 8 april 2022

1-op-1 gesprek Tubbergen #1 – 8 april 2022, Geesteren

1-op-1 gesprek Twenterand #3 – 12 april 2022, Vriezenveen

1-op-1 gesprek Tubbergen #2 – 25 april 2022, Geesteren

1-op-1 gesprek Tubbergen #3 – 4 juli 2022, Teams

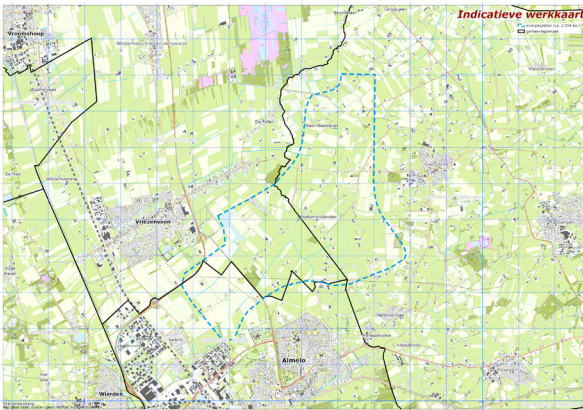
Technische bijeenkomsten

42 Deel IV: Een overzicht van alle vragen en antwoorden tot nu toe



Inleiding

De gemeenten Almelo, Tubbergen en Twenterand (ATT) en de provincie Overijssel onderzoeken samen de mogelijkheden en onmogelijkheden voor de realisatie van windmolens in het gebied op de grens van de drie gemeenten. In de periode februari tot en met juli 2022 hebben eerste verkennende gesprekken plaatsgevonden met bewoners, ondernemers en organisaties uit dit ATT-gebied. Daarbij is er een Gebiedsgroep samengesteld van ongeveer 50 omwonenden.



Aan de keukentafel, tijdens informatiebijeenkomsten en in de besprekingen met de Gebiedsgroep was er ruimte om alle zorgen, kansen en ideeën bespreekbaar te maken. Daarbij ging het onder meer over zorgen op het gebied van landschappelijke inpassing, zorgen om gezondheidseffecten (geluid/trillingen) en aandacht voor een zo eerlijk mogelijke verdeling van de lusten en de lasten. Als het om kansen en perspectieven gaat zijn er ondernemers die mogelijkheden zien voor verduurzaming van hun bedrijfsvoering of gezamenlijke innovaties, zoals de ontwikkeling van een waterstofhub. Ook is aan de deelnemers van het proces gevraagd naar uitgangspunten en aanbevelingen voor de beslissende organen van gemeenten en provincie, mochten de windmolens er toch komen.

Dit participatieverslag “Geluiden uit het gebied” is een kwalitatieve weerslag van wat er tijdens het participatieproces is besproken en op tafel is gekomen. Het bestaat uit de volgende onderdelen:

- Deel 1: Beschrijving van proces en participatiemomenten.
- Deel 2: Korte duiding van de inhoudelijke opbrengst, inclusief uitgangspunten en aanbevelingen
- Deel 3: Een overzicht van gespreksverslagen.
- Deel 4: Een overzicht van alle vragen en antwoorden tot nu toe.

Technisch rapport

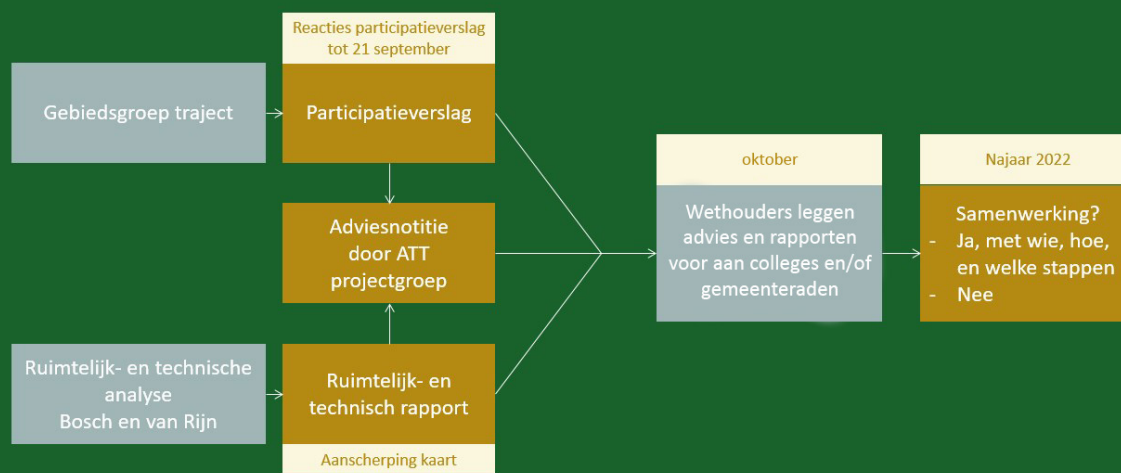
In de de verkennende fase is door Bosch & Van Rijn ook onderzoek gedaan naar de technische mogelijkheden en onmogelijkheden voor de realisatie van windturbines in het ATT-gebied: van “breed zoekgebied” naar “kansrijke vlekken”. Zoals blijkt uit de verslaglegging van de sessies in deel 3 is de inhoud van dit technische rapport is veelvuldig besproken tijdens de diverse bijeenkomsten en individuele gesprekken. Het rapport is hier te downloaden: <https://www.tubbergen.nl/resultaten-technische-analyse-energiegebied-att-beschikbaar>.

Go/No go

Het technische rapport en dit participatieverslag “Geluiden uit het gebied” vormen samen de basis voor verdere besluitvorming door gemeenten en provincie. Er komt een advies dat aan de colleges, eventueel de gemeenteraden en Provinciale Staten wordt voorgelegd, met als centrale vraag: gaan we wel of niet door met verkennen en onderzoeken van de mogelijkheden voor de realisatie van windenergie in het ATT-gebied?

Mocht men kiezen voor een vervolg, dan komt er opnieuw veel ruimte voor meedenken en meepraten door omwonenden en andere belanghebbenden.

Proces verkennende fase



Figuur 2. Processtappen verkennende fase ATT

De gemeenten Almelo, Tubbergen en Twenterand, en de provincie Overijssel zijn eind 2021 gezamenlijk de verkenningsfase gestart om de mogelijkheden en onmogelijkheden voor windenergie in het grensgebied van de drie gemeenten in beeld te brengen. Het zoekgebied is tot stand gekomen op basis van de Regionale Energiestrategie (RES) Twente. Daaruit bleek dat de windzoekgebieden van de drie afzonderlijke gemeenten dichtbij elkaar lagen. Omdat de ontwikkeling in alledrie de gemeenten in dit gebied, met name voor wind, elkaar raken is er afgesproken om als gemeenten en provincie Overijssel gezamenlijk op te trekken.

Deel I:

Beschrijving van gebiedsproces en participatiemomenten

Hieronder wordt compact uitgewerkt welke stappen zijn gezet tijdens het participatietraject in de verkennende fase. Het doel van participatie in deze fase was vooral:

- Informeren (vertellen wat de eerste ideeën zijn)
- Consulteren/raadplegen (geluiden ophalen uit de omgeving)
- Adviseren (de omgeving denkt mee).

De bijeenkomsten en sessies werden ruim van tevoren aangekondigd via persberichten in de lokale media, informatie via de gemeentelijke communicatiemiddelen en een e-mailnieuwsbrief.

Voorafgaand aan de start van het participatieproces is een uitgebreide stakeholdersanalyse en een communicatie- en participatieplan gemaakt.

Verkennende fase

Bij de start van de verkenningsfase in februari 2022 was de mogelijke komst van windturbines nog lang niet concreet. De vraag is op dit moment nog steeds óf ze er komen. Het besluit om wel of niet verder te gaan met nadere uitwerking ligt nu bij de besluitvormende organen van de drie gemeenten en de provincie. Om hier een weloverwogen besluit over te nemen zijn in deze verkennende fase de geluiden opgehaald van de omgeving. Deze geluiden zijn weergegeven in dit verslag. De insteek van alle activiteiten met de omgeving was voornamelijk het delen van informatie met en het ophalen van geluiden uit het gebied, en ook adviseren, in de vorm van uitgangspunten en aanbevelingen. Het participatieverslag bevat mede daardoor ook veel vragen, die leven. Een deel van die vragen is inmiddels beantwoord tijdens de bijeenkomsten die zijn geweest en staan overzichtelijk weergegeven in deel 4. Een ander (groot) deel kan echter pas worden beantwoord in het vervolg van het proces.

Verskillende soorten bijeenkomsten

Tijdens het participatieproces waren er verschillende typen bijeenkomsten en sessies. Hieronder een overzicht:



Figuur 3. Participatieladder

The image shows a digital newsletter invitation. At the top, it says 'UITNODIGING ATT-GEBEDSGROEP' and 'SESSIE 1 - 11 APRIL 2022'. Below this, there is a section for 'Wijkcentrum de Schelf' and 'Programma'. The main body of the text describes the session, including the date and time, and provides information about the location and the topics to be discussed. At the bottom, there is a button that says 'Geef uw aanwezigheid door'.

Figuur 4. Uitnodiging eerste sessie ATT-gebedsgroep (digitale nieuwsbrief)

Startbijeenkomst

Participatieniveau: informeren, consulteren en adviseren

De startbijeenkomst voor omwonenden vond plaats op 14 februari 2022.

9 Keukentafelgesprekken

Participatieniveau: informeren, consulteren en adviseren

Van 11 april t/m 14 juli 2022 werden 9 gesprekken gevoerd met inwoners of inwonersgroepjes uit de drie deelnemende gemeenten. De projectgroep heeft op basis van voorgaande trajecten en eerdere gesprekken bepaald met wie deze gesprekken plaatsvonden.

ATT-gebiedsgroep

Participatieniveau: informeren, consulteren en adviseren

Tijdens de startbijeenkomst op 14 februari 2022 in Almelo is een oproep gedaan aan de deelnemers om zich in te schrijven voor de ATT-gebiedsgroep. Deze uitdraag is tijdens de aankondiging van en inschrijving voor de startbijeenkomst ook gedaan. Op basis hiervan hebben een kleine 50 personen zich aangemeld voor de ATT-gebiedsgroep die in wisselende samenstelling aanwezig waren bij de gebiedsgroep bijeenkomsten. In totaal vonden er van 11 april t/m 14 juli 2022 drie gebiedssessies plaats met de ATT-gebiedsgroep. Tijdens de activiteiten met de gebiedsgroep zijn bij een aantal bijeenkomsten, op verzoek van gemeenten en de gebiedsgroep, ook andere inwoners en klankbordgroepen uit een eerder traject betrokken. Zo zijn bijvoorbeeld de leden van de groep Tegenwind Vriezenveen uitgenodigd voor de tweede gebiedsgroep bijeenkomst.

Digitale bijeenkomsten

Participatieniveau: informeren

Naast de ATT-gebiedsgroep bijeenkomsten hebben twee extra digitale bijeenkomsten plaatsgevonden. Op maandag 20 juni heeft Bosch & van Rijn extra duiding gegeven aan het technische en ruimtelijke onderzoek voor de leden van de ATT-gebiedsgroep die hier behoefte aan hadden. Daarnaast vond op 30 juni een digitale bijeenkomst plaats met een toelichting op de verkennende fase naar het windzoekgebied en wederom de duiding van het technisch en ruimtelijk onderzoek van Bosch & Van Rijn. Ditmaal voor een bredere groep geïnteresseerden. De oproep is openbaar gepubliceerd om iedereen die geïnteresseerd was de mogelijkheid te bieden deel te nemen. Opvallend was dat de opkomst bij de bijeenkomsten afnam na deze technische toelichtingen.

Windexcursie

Participatieniveau: informeren

Op 14 mei 2022 is een bus vol gebiedsbewoners op windexcursie geweest naar verschillende windparken: Staphorst, Tolhuislanden/Zwolle en Nieuwleusen.



Figuur 5. Digitale uitnodiging ATT-windexcursie 14 mei 2022

Figuur 6. De gebiedsgroep op windexcursie naar het windpark tussen Ommen en Dedemsvaart

Voorafgaand aan dit gezamenlijke gebiedsproces hebben de gemeenten afzonderlijk van elkaar ook al contactmomenten gehad met individuen en belangengroepen binnen hun grondgebied. Deze zijn niet meegenomen in dit verslag. Ook telefonische gesprekken tussen inwoners en projectgroepleden zijn hierin niet meegenomen.

Communicatiekalender

23 november 2021	persbericht (start proces ATT)
3 februari 2022	persbericht (uitnodiging startbijeenkomst)
14 februari 2022	startbijeenkomst met inwoners gebied. Zo'n 50 inwoners hebben zich hier aangemeld voor de Gebiedsgroep.
24 maart 2022	nieuwsbrief ATT (terugblik startbijeenkomst)
24 maart 2022	persbericht (terugblik startbijeenkomst)
24 maart 2022	Q&A en webpagina's gemeenten online
7 april t/m 4 juli 2022	9 één-op-één-gesprekken
11 april 2022	eerste sessie ATT gebiedsgroep
14 mei 2022	Windexcursie
3 juni 2022	nieuwsbrief ATT gebiedsgroep (planning)
7 juni 2022	nieuwsbrief ATT (technische analyse openbaar)
8 juni 2022	persbericht (technische analyse openbaar)
20 juni 2022	technische sessie, waarin de deelnemers in de Gebiedsgroep vragen konden stellen over het technische rapport van Bosch & Van Rijn
27 juni 2022	tweede sessie ATT gebiedsgroep
30 juni 2022	webinar voor alle bewoners van het gebied en andere belangstellenden met de mogelijkheid om vragen te stellen over het technische rapport Bosch en Van Rijn
6 juli 2022	eerste versie concept-participatieverslag naar gebiedsgroep
14 juli 2022	derde sessie ATT gebiedsgroep, waarin aanbevelingen zijn geformuleerd voor het participatieverslag
21 juli 2022	concept-participatieverslag naar gebiedsgroep voor reactie
21 oktober 2022	oplevering definitieve participatieverslag

Samenstelling gebiedsgroep

De gebiedsgroep is tot stand gekomen via een oproep onder alle bewoners en bestaande overlegplatformen. De groep bestaat uit ongeveer 50 personen. In de gebiedsgroep zijn de volgende mensen en groepen vertegenwoordigd:

- Bewonerscommissie Aaboerlaan
- Werkgroep Windmolens Weitemanslanden
- Dorpsraad Vriezenveen
- Tegenwind Vriezenveen
- Inwoners uit het zoekgebied
- Inwoners rondom het zoekgebied
- Plaatselijke ondernemers
- Energiecoöperatie Duurzaam Aadorp
- Wijkcommissie Schelfhorst

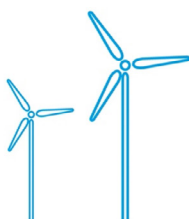
De gebiedsgroep heeft meegelezen met het opstellen van het concept-participatieverslag. Op dit concept hebben we vier reacties ontvangen die zijn verwerkt in dit definitieve participatieverslag. Ook in eerdere versies van het verslag hebben we reacties uit de gebiedsgroep opgehaald en verwerkt

**Praat en denk
mee in de ATT-
gebiedsgroep!**

Figuur 7. Uitnodiging ATT-gebiedsgroep

Wilt u actief meedenken over windenergie? Het plan is om een gebiedsgroep te starten met inwoners, ondernemers en andere belanghebbenden uit Almelo, Tubbergen en Twenterand (ATT). Als lid van deze groep denkt u actief mee over het onderzoek en de aangedragen ideeën en bedenkingen. De ATT-gebiedsgroep neemt geen besluiten, maar is een belangrijke gesprekspartner voor de gemeenten en de provincie.

**Wilt u deelnemen aan deze
ATT-gebiedsgroep of er meer
over weten? Laat het ons weten!**



Deel II:

Duiding opbrengst, uitgangspunten en aanbevelingen

In dit deel wordt hiervan een (samenvattende) duiding gegeven van de geluiden uit het gebied, op basis van de gesprekken en bijeenkomsten die zijn geweest. Tevens zijn er vanuit de gesprekken en de Gebiedsgroep uitgangspunten en aanbevelingen naar voren gekomen, die zij mee willen geven aan de besluitvormende organen bij de drie gemeenten en de provincie. Deze uitgangspunten en aanbevelingen leest u hieronder. In deel 3 van dit participatieverslag vindt u alle gespreksverslagen van de verschillende informatiebijeenkomsten, sessies van de Gebiedsgroep en de 1-op-1-gesprekken.

Meeste omwonenden: geen windmolens

Het overgrote deel van de betrokkenen in de Gebiedsgroep (waarvan een deel ook anderen vertegenwoordigt) staat niet positief tegenover windmolens en wil ze niet in dit gebied. Er heerst grote onzekerheid (zorgen) en er zijn veel vragen op het gebied van gezondheid. En men vreest voor landschapsschade. Ook is men bezorgd over de hoogte van de windmolens, die nu overal worden gebouwd.

Zeker in het begin van het proces, toen het complete zoekgebied nog op tafel lag, werd er veel gesproken over afstandsnormen en zichtlijnen. Het technisch rapport van Bosch & Van Rijn (met daarin de vlekken binnen het totale zoekgebied) heeft voor een deel van de betrokkenen wel zorgen weggenomen, maar heeft ook vragen opgeleverd. De weerstand is in algemene zin nog steeds groot. Desondanks zijn de meeste betrokkenen niet tegen nieuwe vormen van duurzame energie-opwekking. Naast windmolens zouden ook andere bronnen en opwekmogelijkheden in kaart moeten worden gebracht. En zou er wat de omwonenden betreft breder in de regio gekeken moeten worden naar kansen voor windenergie en alternatieven daarvan.

Neutraal of kansrijk

Een kleine minderheid van de betrokkenen staat neutraal of positief tegenover de mogelijke komst van windmolens in het ATT-gebied. Maar heeft desondanks wel zorgen over landschap- en gezondheidsaspecten. Een aantal ondernemers ziet vooral kansen voor verdere verduurzaming van hun bedrijf of voor gezamenlijke innovaties, zoals de ontwikkeling van een waterstofhub, waarvoor ook veel energie nodig is.

Meebeslissen

Tijdens het proces kwam ook regelmatig de wens op tafel om in het vervolg “de zeggenschap” van de omwonenden beter te definiëren. Een groot deel wil het liefst meebeslissen, terwijl het proces zich nog in de verkennende fase bevindt. Transparantie, duidelijkheid over het proces (stappenplan) en “neem de tijd” (zodat iedereen voldoende aangehaakt kan zijn) waren ook adviezen die ter tafel kwamen. Ook klonk regelmatig de oproep om als overheden regie te houden o.a. door nu het gebied juridisch “op slot” te zetten en op die manier ontwikkelaars geen kansen te bieden. Dat slot zou in ieder geval moeten gelden totdat het totale gebiedsproces met de bewoners is doorlopen.

Lokaal eigenaarschap

Mocht het ooit toch komen tot de plaatsing van windmolens, zorg dan dat ze van het gebied worden. De oproep is om lokale bewonersinitiatieven te faciliteren. En dat de mensen, die er het meest last van gaan krijgen, ook de grootste voordelen kunnen benutten. Lokaal eigenaarschap geeft ook betere mogelijkheden om bijv. windmolens tijdelijk stop te zetten als normen worden overschreden. Kortom: zorg dat de windmolens van het gebied worden.

Nog niet op alle vragen antwoord

Tijdens alle participatiemomenten zijn veel (technische) vragen gesteld. Een aantal vragen is beantwoord tijdens de bijeenkomsten of gesprekken. Naar aanleiding van de eerste bijeenkomst van de gebiedsgroep is er bovendien een Q&A gemaakt die is gepubliceerd op de websites van de gemeenten. Echter, er zijn ook vragen waarop in deze verkennende fase nog geen antwoord kan worden gegeven. Deels omdat die antwoorden “pas” bij vervolgonderzoek in beeld komen. En deels, omdat er nog onduidelikheden zijn over landelijk beleid, zoals bijvoorbeeld afstandsnormen. Bovendien zitten er in de gespreksverslagen thema's, waarover men het in de sessies niet met elkaar eens werd. Om deze reden worden in dit participatieverslag niet alle vragen beantwoord, die tijdens het proces op tafel zijn gekomen. De vragen zijn wel allemaal opgenomen, zodat ze meegenomen kunnen worden in een eventueel vervolg van het proces. Alle vragen, waarop nu al wel antwoord is, staan weergegeven in deel 4 van dit participatieverslag. Ook zijn hier de vragen te vinden waar nu nog geen antwoord op is.

Uitgangspunten en aanbevelingen van de gebiedsgroep aan de besluitvormende organen

Naast gesprekken hebben COMcept en Bureau Zaaigoed tijdens de diverse bijeenkomsten en één-op-één gesprekken de ingebrachte zorgen, vragen en ideeën gezamenlijk met de ATT-gebiedsgroep geformuleerd in de vorm van uitgangspunten en aanbevelingen aan beslissers (bestuur en raden) van de drie gemeenten en provincie Overijssel.

Uitgangspunten

- De meerderheid van de ATT-gebiedsgroep wil geen windturbines.
- Eis bij ontwikkelaar om te investeren in hinder verminderende maatregelen rondom en/of aan woningen (geluidsisolerend glas).
- Vergoeding op basis van ondervonden hinder. Hoe hoger de hinder, hoe hoger de vergoeding.
- Geen 100% commerciële ontwikkelaar.
- Altijd een coöperatieve insteek. Diverse opties genoemd. Van volledig in eigendom gebied tot 1/3 inwoners, 1/3 bedrijven, 1/3 overheden.
- Opgewekte energie voor eigen inwoners.
- Hoogte vergoeding op basis van mate van hinder, compenseer voor planschade, en biedt de mogelijkheid tot uitkoop.
- Bij de start van elk proces duidelijkheid over de mate en niveau van participatie van inwoners (duidelijke kaders). Bij de start van het ATT-gebiedsproces is gevraagd om duidelijke kaders voor participatie.
- Definieer wat de maximale zeggenschap onder inwoners is bij projecten. En draag er zorg voor dat dit wordt na geleefd.
- Bepaal wie in welke mate invloed heeft, wonend in of aan de rand van het gebied.
- Voorkom dat buurtbewoners tegen elkaar worden uitgespeeld.
- Laat omwonenden meebeslissen in de afweging tussen geluid en financiële opbrengsten.
- Houdt naast woonkernen dezelfde afstand aan tot andere kwetsbare objecten in het gebied. Kleinere groepen woningen mogen niet anders behandeld worden.
- Gemeente organiseert gebiedsregisseur bij ontwikkel- en realisatiefase windturbines.
- Ga naast jaargemiddelden van slagschaduw en geluid ook uit van daggemiddelden (norm op basis van minst gunstige situatie).
- Maak het mogelijk om ook na vergunningverlening windturbines stil te leggen als normen worden overschreden.
- Eerst andere oplossingen, dan pas windturbines.
- Houd de RES Twente aan: 40% zon, 60% wind in het gebied.
- Voorkom hinder die effect heeft op de gezondheid van omwonenden. Gezondheidsschade is géén optie. Definieer gezondheidsschade en baseer je niet enkel op de uitgangspunten van het RIVM en GGD. Geen onderzoeksresultaten van gezondheidseffecten van windturbines op de mens, betekent niet dat er geen gezondheidsschade is.
- Eis een volledige recycling cyclus bij te realiseren windturbines.

- Leg een saneerplicht op onder het maaiveld.

Aanbevelingen aan de beslissers (colleges, raden, staten)

Opgave

- Maak per gemeente duidelijk voor welke opgave je staat. Wat is het uiteindelijke einddoel?
- Stel een haalbare doelstelling of opgave vast op basis van actuele technieken.
- Maak duidelijk hoe de keuze van Twenterand voor een flexibele energiemix in samenspraak met inwoners samengaat met deze verkenning naar het windzoekgebied.

Proces

- Zet het gebied nu op slot voor initiatieven totdat met inwoners het hele proces doorlopen is.
- Geen beleid of uitspraak voordat duidelijkheid is over (geluids)overlast en gezondheid (laagfrequent geluid).
- Maak duidelijk wat de vervolgstappen zijn en welk besluit wanneer wordt genomen.
- Maak daarnaast duidelijk wanneer inwoners tegengeluid kunnen laten horen (inspreken/zienswijze indienen etc.) en wat daarmee gedaan wordt.
- Maak duidelijk wat het betekent als de samenwerking in de huidige vorm (ATT) niet doorgaat.
- Als haalbaarheid windturbines in zoekgebied niet mogelijk is, dan ook niet in de toekomst. Dit ook op nemen in gemeentelijk en provinciaal windbeleid en schrappen RES-zoekgebied.
- Ga voor een goed proces: open en eenvoudig informeren, transparantie in de stappen die je zet en het besluit dat je neemt, neem er de tijd voor.
- Neem participatie structureel - met duidelijke toelichting hoe, welke mate van inspraak en op welk moment - mee in verdere uitvoering van het proces.
- Denk goed na over de lange termijn voordat je wat doet. Ontwikkel een gebiedsvisie van meer dan alleen energieopwekking.

Inhoud

- Vervolgonderzoek naar de hinder van slagschaduw en geluidsoverlast t.o.v. de positie van de windturbines.
- Laat zelf onderzoek uitvoeren en vaar niet blind op de huidige uitkomsten van het RIVM of GGD. Neem daarnaast andere bronnen mee zoals gesprekken met huisartsen of geluidsdeskundigen.
- Zorg voor goed gezondheidsonderzoek naar onder andere bodemtrilling en loslatend fijnstof van rotorbladen en de invloed op bodemvervuiling en gezondheid.
- Wees bewust dat grenzen worden opgezocht door ontwikkelaars qua eisen, dus ga bij voorbaat ruim zitten qua normering en wacht normeringsonderzoek af.
- Hanteer niet alleen de geluidsnorm of hoogtes als basis voor afstanden, ga in gesprek met inwoners over enigszins acceptabele afstanden. Bepaal dit samen met inwoners van het gebied.
- Hanteer binnen het volledige gebied, en bij voorkeur binnen de hele provincie Overijssel, dezelfde eisen en dezelfde types windturbines.
- Faciliteer geïnteresseerde inwoners en lokale partijen om zelf een windturbine te realiseren.
- Maak duidelijk welke andere duurzame energiebronnen, naast windturbines, worden gerealiseerd/onderzocht en wat hier de doelstellingen voor zijn.
- Gemeente maakt duidelijk wat de eisen zijn ten opzichte van lokaal eigendom, wat dit inhoudt en hoe je dit borgt.
- Zorg voor voldoende ruimte voor tegengeluid en breng de inhoud hiervan ook naar buiten (nu te eenzijdig)
- Maak informatie visueel en tekstueel eenvoudig.
- Vindt de balans in aantal bijeenkomsten (voorkom participatiemoedheid).
- Zorg voor een eerlijke verdeelsleutel tussen alle gemeenten. Verdeel de lusten en lasten eerlijk.
- Kies voor de realisatie van windturbines voor gebieden waar geen individuen of groepen last hebben van windturbines.
- Het belang van het cultuur-historisch aanzicht van het Twentse landschap moet geborgd zijn in eventuele vervolgonderzoeken.
- Breng in kaart wat de cumulatieve piekbelasting van windturbines is.

Deel III:

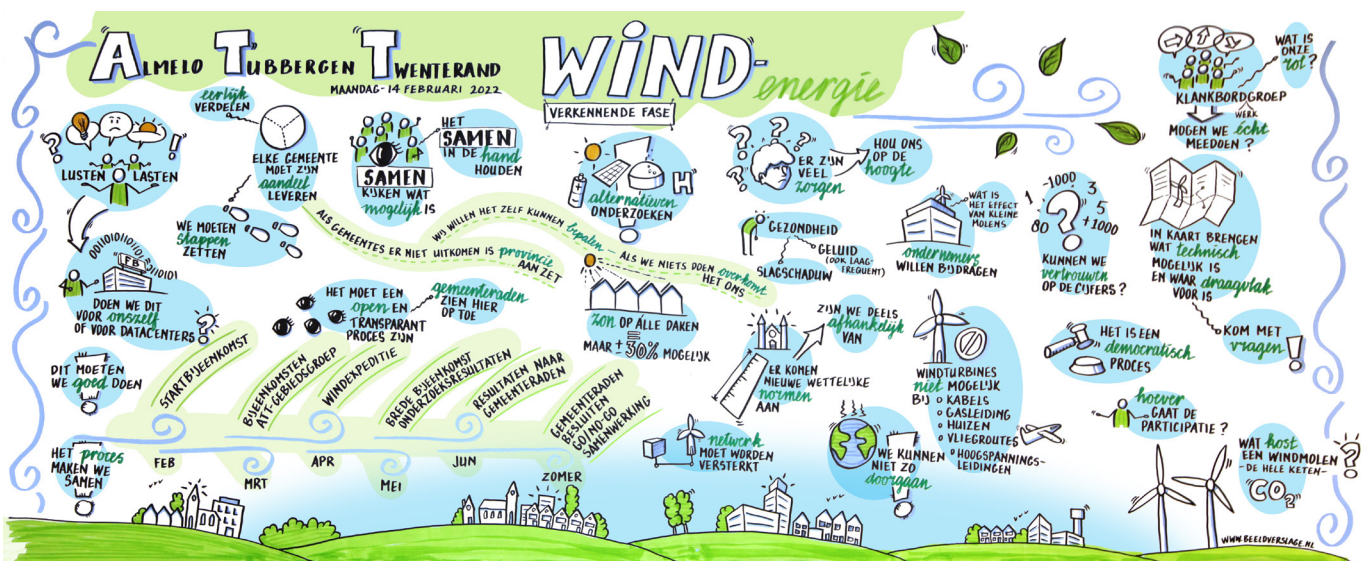
Overzicht gespreksverslagen

De opbrengsten van de sessies zijn t.b.v. dit participatieverslag op een kwalitatieve manier vastgelegd. Omdat de gesprekken met inwoners of groepen in wisselende samenstellingen zijn gevoerd, zijn in dit participatieverslag dubbelingen te vinden van aangedragen opmerkingen, vragen of argumenten. Het participatieverslag is geen letterlijke verslaglegging van de gesprekken en de bijeenkomsten.

ATT- gebiedsgroep bijeenkomsten

Startbijeenkomst – 14 februari 2022

Op maandagavond 14 februari vond de startbijeenkomst voor het ATT-windzoekgebied plaats in Wijkcentrum De Schelf in Almelo. De bijeenkomst verliep wat rommelig. De insteek van een ‘markt’ met verschillende onderdelen, bleek niet aan te sluiten bij de behoeften van deelnemers. De insteek was dat aanwezigen met vertegenwoordigers van hun eigen gemeente in gesprek konden en toelichting kregen op het technische en ruimtelijke onderzoek van Bosch & van Rijn. In praktijk bleek dat er te weinig tijd was voor alle vragen en een goed gesprek. De vragen, zorgen en ideeën over het ATT-gebied, die door de deelnemers werden ingebracht zijn vastgelegd en zoveel mogelijk ter plekke beantwoord.



Figuur 8. Praatplaat, gemaakt n.a.v. de startsessie

Ideeën

Algemeen

- Betrek inwoners actief. Geef ze de ruimte, laat ze meedenken én meebeslissen.
- ‘Tegen windmolens betekent niet tegen duurzame energie’. Inwoners zoeken juist naar alternatieve duurzame energiebronnen om landschap en gezondheid te beschermen.
- Bespreek met inwoners de bijdrage van mogelijke alternatieve duurzame energiebronnen en kijk hoe deze een plek in het geheel kunnen krijgen.
- Maak het duidelijk hoe ondernemers kunnen bijdragen aan doelstellingen duurzame energie.
- Breng in kaart hoe ondernemers gecompenseerd kunnen worden voor opwek eigen energie. Mogelijk maakt dit windmolens overbodig.
- Neem inwoners mee in het onderzoek naar alternatieven voor windmolens. Is er voldoende onderzoek naar alternatieven?
- Focus ook op ontwikkelkansen voor inwoners (collectief). Hoe kunnen inwoners profiteren?
- Maak duidelijk dat opwekken van stroom voor gebruik eigen gemeente(n) is.
- Stel duidelijke spelregels op, voor: (buurt)participatie, afstandsnormen, geluidsoverlast etc.
- Voor het gebiedsproces zijn spelregels nodig:
 - o Er is een klimaatopgave die om oplossingen vraagt (hierover moeten we het eens zijn)
 - o We leven in een democratisch land. Besluitvorming gaat via overheden.
 - o We vertrouwen betrouwbare informatie (van de wetenschap)
- Onderzoek de mogelijkheid voor waterenergie. Almelo ligt lager dan Tubbergen, misschien energie opwekken in benedenstrooms gebied (Almelo).
- Stel eisen aan maximum X-Db op de gevel! Als inwoners kan je meten of het in de praktijk klopt. Dus geen gemiddelde Lden, maar een maximum hoeveelheid dB die nooit overschreden mag worden. Dit om te voorkomen dat bij harde wind of stil weer geluidsoverlast ontstaat.
- Neem de tijd voor technisch onderzoek. Geef inwoners de ruimte mee te denken.
- Er komt pas draagvlak als alle alternatieve duurzame energiebronnen onderzocht zijn. Dit zou zo moeten worden opgenomen in de opgave voor de Raad.
- Er is in Tubbergen veel animo voor biomassa.

Verdeling lusten en lasten

- Zorg voor een eerlijke verdeling van de lusten en lasten tussen alle betrokken gemeenten.
- Om het draagvlak onder de bevolking te vergroten, zou overlegd moeten worden, om burgers deel te laten hebben aan de investering voor de windmolens met een winstaandeel, zodat mensen ook zien, dat het iets oplevert.
- Opbrengt windturbines voor gemeenten en gebruiken voor zon op dak subsidie inwoners.

Windturbines

- Onderzoek de mogelijkheden van ‘life cycle upcycling’ i.p.v. recycling. Zoek naar mogelijkheden de levensduur van windmolens te verlengen.
- Maak een geluidsoopname van een windmolen op [X] hoogte. Speel die opname via een luidspreker af op een paal met [X] hoogte. Laat inwoners aan den lijve ondervinden in hoeverre er sprake is van overlast.
- Plaats windmolens op industrieterreinen, koop de omgeving op (saneren). Als windmolens in woongebieden geplaatst worden, koop dan de omgeving op.
- Maak gebruik van een postcode roos voor windmolens.

Zorgen

- Inwoners maken zich zorgen over de negatieve effecten op flora & fauna.
- Inwoners maken zich zorgen over de negatieve effecten op de gezondheid.

- Inwoners maken zich zorgen over de negatieve effecten op het aanzicht.
- Inwoners maken zich zorgen over het proces en de nog niet bekende landelijke richtlijnen of milieuregels.
- Inwoners maken zich zorgen over woningwaardedaling.
- Inwoners hebben het gevoel dat windturbines hen 'door de strot gedauwd' worden.
- Bij zonne-energie zijn er momenteel veel problemen rondom het stroomnetwerk. Onbegrip over waarom dit niet opgelost wordt en er wel verder wordt nagedacht over windmolens.

Vragen

Verkennd onderzoek

Onderzoeksbureau / onafhankelijkheid / onderzoeksmethode

- Wie bepaalt de onafhankelijkheid van het onderzoeksbureau?
- Het onderzoek is gebaseerd op een literatuurstudie. Hoe controleren we de feiten uit deze literatuur?
- Is modelleren (onderzoeken op basis van modellen) wel voldoende?
- Hoe worden slagschaduw en geluidsoverlast berekend op basis van modellen? Hoe controleren we dit 'in het echt'?
- Welk referentiekader houden we aan? Europees recht? Nederlands recht? Lokaal beleid?
- Hoe kunnen inwoners controleren dat de normen/ afstanden goed gemotiveerd zijn en ook nageleefd worden? Een geluidsnorm is niet te controleren / handhaven; een afstandsnorm wel.
- Wordt er ook voldoende rekening gehouden met de hogedruk gasleidingen, die door het blauwe gebied lopen?

Afstand en geluidsnormen

- Welke afstands- en geluidsnormen worden gehanteerd tijdens het verkennende onderzoek naar windmolens in het ATT-gebied?
- Waarom worden er verschillende normen of richtlijnen gebruikt voor bijvoorbeeld het buitengebied en dorpskernen?
- Wat is de hoogte van de windmolens die worden opgenomen in het verkennende onderzoek?
- Hoe wordt de onderlinge afstand tussen windmolens berekend?
- Hoe gaan jullie in het onderzoek om met nieuwe landelijke milieunormen voor windturbines? Waarom werken we aan een rapport terwijl de richtlijnen nog niet bekend zijn?
- Als de normen strenger worden, betekent dat dan dat het potentieel van het gebied kleiner wordt? En wat betekent dat dan voor het RES-bod?
- Waarom gebruiken jullie geen afstandsnorm van 10X de rotordiameter?
- Kijken jullie naar voorbeelden elders in Europa (Denemarken en Duitsland worden genoemd) voor de (afstands)normen voor windturbines i.v.m. gezondheid?
- Wordt laagfrequent geluid meegenomen in het onderzoek van Bosch en van Rijn?
- Willen de gemeenten misschien ook afstanden van minder dan 400 meter?
- Waarom maken jullie geen geluidsoptnames van windturbines?
- Maken hogere turbines meer geluid?

Gezondheid

- Hoe hoog zijn de windturbines die onderzocht worden in het RIVM-onderzoek naar de negatieve aspecten van windturbines?
- Worden langetermijn gezondheidseffecten ook meegenomen?

Hoogte en opbrengsten windmolens

- Waarom wordt gerekend met windturbines van 240 meter tiphoogte?
- Hoeveel EAZ windmolens zijn nodig voor een vergelijkbare bijdrage in het RES-bod? Wat is de opbrengst van een windturbine van 240 mtr (5-6 MW) in vergelijking met een EAZ windmolen?
- Hoeveel draagt één windmolen bij aan de totale doelstelling van ATT? Wat is de capaciteit of het vermogen van één windmolen?
- Hoeveel windturbines komen er?

Conclusies / resultaat

- Wanneer is hinder/overlast te groot om windmolens door te laten gaan?
- Wat levert het verkennende onderzoek naar windmolens in het ATT gebied op voor inwoners?
- Wat wordt de conclusie van het onderzoek? Ligt de focus op mogelijkheden of onmogelijkheden voor het plaatsen van windmolens in het ATT gebied?
- Wat als blijkt dat het gebied niet geschikt is voor windmolens? En wat als het gebied juist wel geschikt is?
- Wat wordt concreet opgeleverd in het onderzoek? Hoe lokaal en gedetailleerd is de informatie voor inwoners / woningen?

Gebiedsproces / ATT-gebiedsgroep

- Welke mogelijkheid hebben inwoners om hun zorgen te uiten of inspraak uit te oefenen?
- Wat houdt de klankbordgroep in? Welke rol en welke bijdrage heeft deze groep in het proces rondom het verkennende onderzoek?
- Hoe weten we als inwoners dat de informatie die we ontvangen neutraal of objectief is?
- Wordt de input die wij als inwoners tijdens de (start)sessie delen, meegenomen in de bevindingen van het onderzoek?
- Vraag voor inwoners is of er windmolens komen en hoe dat tegen te houden.
- Hoe zit dat met de lokale klankbordgroepen van de 3 gemeenten t.o.v. de gemeentegrensoverschrijdende gebiedsgroep ATT?
- De offerte voor het onderzoek ligt er al. Wanneer en hoe kunnen inwoners hun vragen inbrengen?

Samenwerking ATT-gemeenten

- Waarom is er voor dit ATT-gebied gekozen? / Waarom is dit gebied in de RES Twente een kansrijk zoekgebied?
- Bestaat de kans dat alle benodigde windmolens binnen de gemeentegrens van één gemeente komen?
- Welke rol heeft de Provincie als gemeenten niet kunnen of willen voldoen aan de doelstellingen?
- Elke gemeente heeft eigen besluitvorming over (wind)beleid. Als 1 gemeente windturbines weigert, komt de totale opgave voor ATT dan bij de andere gemeenten te liggen?
- Wat zijn de doelstellingen per gemeente?
- Kunnen gemeenten autonoom beslissen, over bijvoorbeeld afstandsnormen?
- Waarom ligt de focus tijdens de startsessie op een groter gebied terwijl inwoners van de gemeente Tubbergen al gespecificeerde kaarten hebben ontvangen.
- Wat is de planning en is het tijdsplan uit het Plan van Aanpak niet veel te krap?
- Gebruiken de 3 gemeenten voor dit zoekgebied ATT dezelfde uitgangspunten?
- Hoe zit het met subsidies vanuit de EU? De termijn voor subsidie vanuit de EU loopt vaak niet gelijk met de termijn voor realisatie in NL. Hoe weten we zeker dat geld goed terecht komt?
- Hoe gaan we om met drie colleges die mogelijk andere richtlijnen aanhouden? En hoe verder na de verkiezingen?
- Noordoost Twente (waaronder Tubbergen) gaat een eigen energiebedrijf voor groene energie opzetten. Hebben Almelo en Twenterand hier ook stappen in gezet en verbinding gezocht?

Windmolens

- Hoe duurzaam is de volledige keten van een windmolen (van productie tot afbraak). Wanneer heeft een windmolen zijn eigen energie en kosten terugverdiend?
- Houden we rekening met de levensduur van windmolens? Letten we bijvoorbeeld op erosie op klepbladen en waar deze erosie (in de natuur) terecht komt?
- Zijn er mogelijkheden om een windturbine 's nachts uit te zetten i.v.m. de nachtrust?
- Waarom staan windturbines zo vaak stil? En waarom zijn er dan nog extra windturbines nodig?
- Wordt local content meegenomen ter bevordering van lokale werkgelegenheid in de besluitvorming van de keuze voor het type windmolen? Lokale productie van onderdelen, gebruik lokale knowhow.

Alternatieven

- Waarom is volledig inzetten op bijvoorbeeld zonne-energie niet voldoende? Hebben we windenergie per se nodig?
- Hoe gaan we om met mensen die zelfvoorzienend zijn?
- Wat zijn mogelijkheden voor alternatieven zoals geothermie en waterkracht (lateraal kanaal)?
- Andere Twentse gemeenten kiezen niet voor wind, hoe zit dat?
- Als het alternatief Zon op Dak maximaal wordt ingevuld, wat betekent dat dan voor de bijdrage van wind in het bod?
- Waarom onderzoeken jullie de mogelijkheden voor wind, terwijl er draagvlak is voor andere alternatieven?
- Kunnen jullie de alternatieven (naast wind) beter naar voren brengen en communiceren waarom (ook) wind nodig is?
- Is het mogelijk dat de uitkomst van het gebiedsproces is een ander aantal windturbines gecombineerd met andere alternatieven?

Ergienetwerk

- Hoe gaan we om met netcongestie (overbelasting van het elektriciteitsnetwerk)? Welke mogelijkheden zijn er om de netproblemen op te lossen?
- In Duitsland staan windmolens vaak stil vanwege een overbelast net. Waarom kan die opgewekte energie niet gebruikt worden in Nederland?

Verdeling lusten en lasten

- Goede verdeling van lusten en lasten is belangrijk. Hoe kun je voorkomen dat de energie naar bijvoorbeeld grote datacenters gaat?
- Waar gaat de opgewekte energie naar toe? Wordt de opgewekte energie lokaal gebruikt?
- Waar gaat de opbrengst van de windparken in de omgeving naar toe (elektriciteit en financiële opbrengst)?

Eerste sessie ATT-gebiedsgroep – 11 april 2022

Op maandag 11 april kwam de ATT-gebiedsgroep voor het eerst samen in wijkcentrum De Schelf in Almelo. Het overgrote deel van de aanwezigen is tegen de komst van windturbines.

Tijdens deze eerste sessie werden de volgende vragen gesteld:

- Wat is jullie grootste zorg?
- Wat missen jullie qua informatie of achtergrond op inhoud en op proces?
- Op welke manier zouden windturbines wél in het gebied mogen komen?

Deze laatste vraag riep veel reacties op. “Dit klinkt alsof jullie er al uit zijn dat ze er komen en dit puur voor de Bühne is.” Een aantal ATT-gebiedsgroepsleden die aangaven dat zij 90 huishoudens (200 tot 300 inwoners) van het gebied vertegenwoordigden gaven aan: “We willen ze hier niet hebben op welke manier dan ook, vanwege de gezondheidsschade die de windturbines met zich mee brengen.” Wat op dit moment onderzocht wordt.

Een vraag die we bij elke bijeenkomst en bij elk gesprek terug hebben laten komen is:

- Welke aanbevelingen en aandachtspunten hebben jullie voor de bestuurders, raadsleden van de drie gemeenten en provincie Overijssel die gaan besluiten of de samenwerking doorgaat?

Grootste zorgen

- Gezondheidseffecten van windturbines op omwonenden niet bekend en toch gestart met het onderzoeken van dit windzoekgebied.
- Het participatieniveau van de ATT-gebiedsgroep in deze verkennende fase is de laagste trede van de participatieladder (informereren). Is dat wel voldoende?
- Een 'geheime agenda' waarin het besluit voor windturbines al is genomen.
- Ga niet uit van jaargemiddelden, maar daggemiddelden, en wees transparant over piekbelastingen op het gebied qua geluidsniveaus.
- Waarom doorlopen we dit proces terwijl er sprake is van overbelasting van het elektriciteitsnetwerk (netcongestie). Dan zijn windturbines hier toch helemaal niet haalbaar?

Wat is onduidelijk of mist er?

- Waarom is het gebied rondom Weerselo niet meegenomen? Dit is een vergelijkbaar gebied met minder inwoners en valt onder de RES Twente.
- Wachten gemeenten de nieuwe afstands- of geluidsnormen af? En wat blijft er dan nog over van het zoekgebied?
- Wat levert tegen zijn op?
- Hoe wordt draagvlak gewogen? Als de meerderheid tegen windturbines is, waarom doorlopen we dan dit proces?
- Hoe wordt omgegaan met vertegenwoordiging van een grotere groep mensen? Een afvaardiging van de werkgroep Weitemanslanden (die zo'n 90 huishoudens, 200 tot 300 inwoners, vertegenwoordigt) vraagt zich af hoe zwaar hun stem weegt.
- Waarom maken we gebruik van de huidige kaart? Waarom is deze niet openbaar beschikbaar?
- Hoe is gekomen tot de blauwe stippellijn?
- Hoe verdelen we de mogelijke windturbines over het gebied en over de gemeenten?

Uitgangspunten en aanbevelingen

- Participatie moet op een faire manier
- De verdeling qua inspanning, lusten en lasten moet eerlijk zijn tussen de drie gemeenten. De ene gemeente zou procentueel niet meer moeten hoeven te doen dan de andere gemeenten.
- Zorg voor een eerlijke verdeling van inspraak, afhankelijk of je middenin of aan de rand van het gebied woont.
- Breng de negatieve effecten van geluid, trilling en slagschaduw goed in beeld, voordat er gekozen wordt voor windturbines.
- Voorkom landschapsvervuiling bij de realisatie van windturbines.
- Ga in het proces nog intensiever met echte buurtbewoners uit een specifiek gebied in gesprek.
- Zorg voor windturbines met de minste hinder qua geluid en zet ze stil bij erge hinder.

Tweede sessie ATT-gebiedsgroep – 27 juni 2022

Op maandag 27 juni vond de tweede ATT-gebiedsgroep sessie plaats, dit keer bij de Greftenhoeve in Vriezenveen.

In twee sessies van een uur spraken we met deelnemers over het traject, de fase waar we nu in zitten, en gebruikten we de uitkomsten van het technische en ruimtelijke onderzoek van Bosch & Van Rijn om de verzamelde uitgangspunten en aanbevelingen tot dan toe te bespreken. Voor dit gesprek heeft Bosch & Van Rijn de kaarten van de scenario's van geluidsnormen (en daaruit voortvloeiende afstanden tot kwetsbare objecten) opnieuw vormgegeven. Zodat het voor de deelnemers duidelijk werd welke mogelijkheden voor windturbines er zijn bij welke geluidsnorm.

In afstemming met de voorzitter van Tegenwind Vriezenveen is besloten om ook leden van deze groep deel te laten nemen aan de gebiedssessie. Door de goede afstemming met de voorzitter konden leden tijdens de sessie bijgepraat worden over het ATT-proces én konden ook zij hun uitgangspunten en aanbevelingen delen. Omdat deze leden nog niet eerder aangehaakt waren bij de verkennende fase van het ATT-proces ontstond er een verschil in kennisniveau tijdens de sessie. Dit maakte dat bepaalde onderwerpen, zoals de opgave, achtergrond en het proces waar we mee bezig zijn opnieuw onder de aandacht werden gebracht. En dat de sessie meer een gezamenlijk gesprek werd dan een doelgerichte sessie om de uitgangspunten en aanbevelingen aan te scherpen en aan te vullen.

Haalbaarheid

- In hoeverre is er ruimte voor windturbines in dit gebied? Ik lees de resultaten van de analyse anders. Dan is er juist onvoldoende ruimte. Er moeten woningen worden gesaneerd om ruimte te maken.
- Waarom niet wachten op de RIVM resultaten om de potentie van het gebied te beoordelen?
- Waarom zijn hoge windturbines nodig en kunnen we niet af met kleinere windturbines?
- Wordt het belang van recreatie meegewogen in de afweging?
- Wordt gekeken naar geluid of naar afstand?
- In hoeverre wordt het gebied passend gemaakt door woningen die nabij de turbine staan worden omgezet in een molenaarswoning?
- Enkele windturbines uit de technische analyse zijn gepositioneerd buiten de gemarkeerde cirkels met stippellijnen. Hoe kan dat?
- Aan de A15 staat een park met molens, dat wordt gestopt. Als een windpark in industriële omgeving niet levensvatbaar is, waarom in een Twents landschap wel?
- In hoeverre is er voldoende netcapaciteit en kan het park worden aangesloten op het net?
- Is het zinvol en mogelijk om windturbines te bouwen voordat de stikstofcrisis is aangepakt?
- Worden de normen van het RIVM aangepast om deze turbines mogelijk te maken?
- In hoeverre zit controle op het aanbestedingstraject? Is fraude te voorkomen?
- Als blijkt dat er geen draagvlak is, gaat het project dan door?
- Wat wordt als uitgangspunt genomen voor het effect op gebouwen. Is dat het gebouw zelf, de bouwkegel of het gehele perceel? Hoort dat bij de aanbesteding of wordt dat meegenomen in het windbeleid?
- Als ik naar de kaarten kijk, dan zie ik juist geen ruimte
- In andere gemeenten zijn wind initiatieven afgewezen. Hengelo en Oldenzaal hebben geen windturbines, moet Tubbergen dan meer leveren?

Samenwerking

- Als gemeenten windturbines moeten plaatsen, dan worden het losse locaties, kijk regionaal of op provincieniveau. Dan is dit gebied niet in beeld.
- Waarom wordt er niet regionaal gekeken wat de beste oplossing is?

Besluitvorming

- Kan besluitvorming al plaatsvinden? Colleges worden deze zomer gevormd.
- Kan gemeente lokale initiatieven tegengaan?

Proces

- Waarom moet zo snel een reactie komen op de technische analyse en verkenning ATT? Het lijkt dat het proces in ingericht om de plaatsing van windturbines door te drukken.
- Tip voor proces: Werk niet in infosessies met een tijdslimiet. Ga met mensen in gesprek aan de keukentafel.
- Hoe zorgen we dat de juiste uitgangspunten worden gebruikt bij een aanbesteding?
- Het proces gaat nu te snel. RIVM-resultaten nog niet binnen. Deze verkenning overvalt ons.
- Als gemeenten samenwerken en gemeente Almelo zorgt dat ze samen met de provincie bepalen dat de grond voor waterrijk voor woningbouw. Dan kan Almelo geen windturbines meer plaatsen. Worden ze dan automatisch bij Twenterand geplaatst? *Opmerking Werkgroep Windmolens Vriezenveen: Almelo stelt dat wellicht woningbouw mogelijk is langs de Westermaatweg. Hierdoor vallen mogelijkheden weg voor plaatsing van windturbines. Dit geeft inwoners van Twenterand het signaal dat Almelo de turbines zover mogelijk van haar eigen gemeentegrenzen wil plaatsen en Twenterand wil opzadelen met de overlast.*

Participatie

- Hoe zwaar telt onze inbreng mee? Hoe belangrijk wordt participatie gevonden? Waar heb je zeggenschap over? Is er nog hoop om de komst van windturbines tegen te houden?
- Kan het initiatief worden tegengehouden door participatie?
- In hoeverre heeft het zin om te vechten?
- Er is meer tijd nodig om een goede reactie te kunnen geven. De gebiedsgroep heeft tot september om opmerkingen na te sturen. Maar opmerkingen moeten worden verwerkt in het verslag zelf en niet in de bijlage.

Gezondheid en overlast

- Over de gezondheidsschade zijn maar drie regels opgenomen. Het onderzoek loopt nog. Hoe kan dan nu al beslissing worden genomen?
- Bovendien zijn de resultaten gebaseerd op een bepaald type windmolen, die niet in deze omgeving staan en nog maar minimaal gerealiseerd worden. Inmiddels wordt veelal gewerkt met grotere windmolens, waarvan de effecten op gezondheid nog niet zijn onderzocht.
- Dit gebied ligt op ontgonnen grond, een veengebied met een harde ondergrond. In hoeverre kunnen de trillingen van geluid via de ondergrond leiden tot bromtonen in de woning?
- Wat als er toch Chinese molens komen die meer lawaai maken?
- Wat is de kans op oliekkages uit de gearbox?
- Als windturbines draaien, wordt dan fijnstof uitgestoten in de omgeving? En hoe wordt dat gemeten?

Normen

- Waarom is het niet mogelijk een grotere afstand als minimale norm te hanteren, bijvoorbeeld 700-800 meter?
- Een afstandsnorm vastleggen is riskant, zolang de uitkomsten van gezondheidsonderzoeken niet bekend zijn.
- De raad van Twenterand heeft in een motie 1000 meter vanuit woningen aangedragen.
- Kan op voorhand worden vastgelegd dat als de norm niet wordt gehaald bij de realisatie, dat het project dan wordt stopgezet?
- Zijn er normen voor slagschaduw?
- Wanneer zijn regels van toepassing? Als de windturbines draaien en stroom leveren?
- Hoe kan een windpark in Langeveen worden gerealiseerd? Worden daar andere normen gehanteerd?
- Gelden andere normen voor losse windturbines?

Windturbines

- Wie is aansprakelijk als de windturbine moet worden gerecycled?
- Kan gemeente lokale initiatieven tegengaan?
- Als een pilot wordt toegestaan, kan dit dan uitbundig worden vermenigvuldigd?
- Ik maak me zorgen over de rotzooi die we achterlaten voor onze kinderen en kleinkinderen. Ik verwijt de overheid over gebrek aan lange termijnvisie.
- Wat is invloed van lobby door Pure Energie?
- Waarom is het relevant om de samenwerking ATT voort te zetten? Wat doet provincie als opgave niet wordt gerealiseerd?
- Gemeente Rijssen Holten haakt af, betekent dit dat andere gemeenten de lasten moeten dragen?
- Wordt nog gekeken naar planschade?

Ecologie en natuur

- Bosch en Van Rijn heeft geen rekening gehouden met de natuur, hoe kan dat?
- Wordt rekening gehouden met trekvogels?
- Wat zijn de uitgangspunten voor de ruimtelijke kwaliteit?
- Hoe staat het plaatsen van windturbines ten opzichte van recreatie?

Alternatieven

- Is er aandacht voor energiebesparing?
- Kunnen we de duurzame energie kwijt op het net?
- Waarom kiezen we niet voor zon op dak?
- Wordt breder gekeken dan alleen wind?

Uitgangspunten en aanbevelingen

- Zorg altijd voor maximale zeggenschap onder inwoners bij projecten die gerealiseerd worden.
- Zorg voor duidelijkheid over de recreatieve bestemming van (een deel van) de zandwinplas en de mogelijkheden voor windturbines binnen het Bestemmingsplan Oosterweilanden.
- Kies voor de realisatie van windturbines voor gebieden waar zo min mogelijk mensen wonen.
- Het belang van het cultuur-historisch aanzicht van het Twentse landschap moet geborgd zijn in eventuele vervolgonderzoeken.
- Duidelijkheid over de uitspraak van de Raad van State over molenaarswoningen.
- Wees bewust dat grenzen worden opgezocht qua eisen, dus ga bij voorbaat ruim zitten in je geluidsnorm.
- Hanteer binnen het volledige gebied, en bij voorkeur binnen de hele provincie Overijssel, dezelfde eisen en dezelfde types windturbines.
- Houd vast aan en controleer eisen, ook als tijd en geld krap worden.
- Maak inzichtelijk wat de exacte effecten zijn van windturbines van 240 meter, door bijvoorbeeld vervolgonderzoek.
- Hanteer niet alleen de geluidsnorm als basis voor afstanden, neem hierin ook de afstanden (700/800) meter mee. Bepaal dit samen met inwoners van het gebied.
- Onderzoek verder wat de effecten zijn van loslatend fijnstof tijdens het draaien van windturbines, op onder andere bodemvervuiling en gezondheid.
- Eis een volledige recycling cyclus bij te realiseren windturbines.
- Hanteer een duidelijke en eenduidige definitie van 1km tot de woonkern voor alle gemeenten.
- Maak het mogelijk om ook na vergunningverlening windturbines stil te leggen als normen worden overschreden.
- Zorg voor een duidelijke definitie van slagschaduw en beperk deze tot maximaal slagschaduw tot aan de kavel of helemaal geen slagschaduw.

- Breng in kaart wat de cumulatieve piekbelasting van windturbines is.
- Geef het gebied voldoende tijd en ruimte voor participatie, informeren, inlezen en verdiepen.
- Compenseer wanneer planschade optreedt.
- Zorg voor voldoende vervolgonderzoek, naar onder andere:
 - o Bodemtrilling
 - o Loslatend fijnstof en de invloed op bodemvervuiling en gezondheid.
- Neem alle factoren van bodemvervuiling mee in vervolgonderzoek.
- Denk goed na, ook over de lange termijn, voordat je wat doet. Het ontbreekt aan visie op het gebied van energie en in de ontwikkeling van het gebied.
- Houd rekening met de leefbaarheid van het gebied. Wat blijft er over als er boeren worden gesaneerd én windturbines worden gerealiseerd?
- Neem het belang en de weg van draagvlak duidelijk mee in vervolgstappen.
- Voorkom dat je in een vroeg stadium ruimte geeft aan een pilot die als standaard kan worden gezien bij alle windturbines.
- Zet het gebied nu op slot totdat met inwoners het hele proces doorlopen is.
- Zet een nieuw participatietraject in als het ATT-proces een nieuwe fase bereikt.
- Houdt het Verdrag van Meppen aan.

Derde sessie ATT-gebiedsgroep – 14 juli 2022

Op donderdagavond 14 juli vond een online sessie plaats met ontvangers van het concept participatieverslag. Tijdens deze sessie werd allereerst ingegaan op berichtgeving in de Tubantia eerder die week. Daarnaast is de opzet van het concept-participatieverslag besproken met de aanwezigen.

Op donderdag 14 juli vond de derde ATT-gebiedsgroep sessie plaats. Dit was een online sessie in Teams.

In de weken voorafgaand aan deze bijeenkomst is het concept-participatieverslag gedeeld met de gebiedsgroep. Zij konden hun vragen en reacties hierop geven. In deze twee uur durende sessie gingen we met 12 deelnemers in gesprek over het concept-participatieverslag en hun reacties hierop. Allereerst is er door provincie Overijssel een toelichting gegeven op berichtgeving in de Tubantia (d.d. 11 juli & 12 juli 2022). Daarna hebben we een toelichting gegeven op het vervolgproces: hoe gaan we uiteindelijk verder met het participatieplan richting colleges en gemeenteraden. Daarna hebben we inhoudelijk met elkaar gesproken over het participatieplan.

Tijdens deze avond werd opnieuw duidelijk dat er veel tegenstand is tegen de komst van windmolens in het gebied. Er zijn daarnaast veel vragen en zorgen bij omwonenden. Er zijn twijfels over de mate waarop omwonenden echt kunnen meepraten en of alles niet al vastligt of uiteindelijk wordt overruled door de provincie om de plannen erdoor te drukken.

Een uitwerking van de vragen, zorgen en opmerkingen die tijdens deze avond zijn genoemd is hieronder te vinden.

Publicaties in Tubantia

- Waarom maakt de provincie gebruik van een kaartje dat dubbel geïnterpreteerd kan worden en daarmee veel onrust veroorzaakt?
- Het vertrouwen in het gebiedsproces is weg en niet gemakkelijk terug te verdienen
- Communiceer als gemeente met omwonenden bij rectificatie en niet via een ingehuurde partij als afzender
- De provincie zet de plannen nu dikker aan, zodat het straks lijkt of het allemaal meevalt en de plannen er alsnog wordt doorgedrukt
- Is er al een rectificatie uitgegaan naar de Tubantia? En wanneer wordt deze geplaatst?

Participatieproces en besluitvorming

- We willen als omgeving geen windturbines
- Het participatieproces is wankel. We hebben als gebiedsgroep niet het idee dat we inbreng hebben
- We missen overzicht wanneer omwonenden invloed/inspraak kunnen uitoefenen op het gebiedsproces
- Zijn de plannen uiteindelijk nog tegen te houden?
- We willen best regie pakken, maar hebben het idee dat we nu totaal geen inspraak hebben
- Welk standpunt neemt de nieuwe wethouder van Twenterand in dit proces in?
- De projectgroep moet niet alleen vertrouwen willen voelen vanuit de omgeving, maar ook zelf vertrouwen teruggeven aan de omgeving
- Het is zeer kwalijk dat de provincie iets in de zomervakantie ter inzage legt
- Als de overheden in het najaar van 2022 besluiten dat ze niet verder willen samenwerken in dit proces, drukt de provincie dan alsnog de plannen erdoor en walsen ze dan alsnog over de gemeenten heen?
- Hoe gaat gemeente Almelo verder met plannen voor windenergie als zij najaar 2022 besluiten om niet verder deel te nemen aan het ATT-proces?
- Er moet iets gebeuren op het gebied van duurzame energie. Maar als niemand iets wil doen, wat is dan het alternatief?
- Hoe kunnen raadsleden een goed onderbouwde en overwogen beslissing maken op basis van alle verslagen die er zijn?

- Kunnen wij als belanghebbenden aanwezig zijn bij technische overleggen/voorbereidingen van de gemeenteraad?
- Neem absolute getallen op in het verslag: van 60 deelnemers in het begin naar 10 deelnemers in de laatste sessie
- Wat gebeurt er als we niet verder gaan met deze plannen? Is er dan een plan B?
- Stelt dat het windpark uiteindelijk wordt gerealiseerd en er zit een bedreigde vogelsoort. In hoeverre worden de plannen dan toch doorgedreven in het belang van de maatschappij en wie neemt die beslissing dan?
- Heb meer aandacht & tijd om in gesprek te gaan met omwonenden en belanghebbenden. Ga bijvoorbeeld een keer in het gebied zelf zitten om in gesprek te gaan
- De dorpskernen hebben nog niet echt weet van de plannen
- Gebruik het woord 'zoekgebied' i.p.v. 'voorkeursgebied'

Participatieverslag

- De grote weerstand die er vanuit het gebied is op de plannen komt niet goed terug in het participatieverslag
- De meerderheid van de mensen is tegen de plannen. De voorstemmers zijn in de minderheid
- Het participatieverslag heeft niet de opbrengst die we hadden gehoopt. We hebben het gevoel dat er iets achter zit
- Neem ook antwoorden mee op de vragen die in het participatieverslag worden gesteld. Daar zitten omwonenden juist op te wachten
- Wanneer kunnen we de antwoorden verwachten op de vragen in het participatieverslag?
- Komt er ook een rapport waarin wordt gekeken naar alternatieven, zoals kleinere windmolens?
- Geef aanpassingen in het verslag een andere kleur, zodat we in de tweede conceptversie kunnen zien wat er veranderd is

Technisch rapport (Bosch & Van Rijn)

- Wanneer komt er een update van het rapport naar aanleiding van de technische sessie?
- Het rapport geeft nu een eenzijdige weergave, want je ziet niet welke vragen en opmerkingen erop zijn gekomen

1-op-1 gesprekken

Naast de ATT-gebiedsgroep bijeenkomsten zijn er met verschillende inwoners uit de gemeenten Almelo, Tubbergen en Twenterand verdiepende gesprekken gevoerd. Bij de gesprekken was een projectgroep lid uit de betreffende gemeente aanwezig samen met Kirsten van de Meeberg (gespreksleider) en Job Schipper (notulist). Hieronder de hoofdpunten uit de gesprekken.

1-op-1 gesprekken

Naast de ATT-gebiedsgroep bijeenkomsten zijn er met verschillende inwoners uit de gemeenten Almelo, Tubbergen en Twenterand verdiepende gesprekken gevoerd. Bij de gesprekken was een projectgroep lid uit de betreffende gemeente aanwezig samen met Kirsten van de Meeberg (gespreksleider) en Job Schipper (notulist). Hieronder de hoofdpunten uit de gesprekken.

1-op-1 gesprek Almelo #1 – 7 april 2022

In Almelo spreken Kirsten van de Meeberg, Lydia Plant en Job Schipper met drie buurtbewoners (en directe burens) in de wijk Schelfhorst in Almelo. Zij kijken vanuit hun woning vrij uit richting (of net langs) het zoekgebied ATT.

De buurtbewoners zijn niet uitgesproken tegen duurzame energie en/of windturbines. Wel maken zij zich zorgen over bijvoorbeeld (langdurige) gezondheidsrisico's en de aantasting van hun uitzicht. Lydia Plant legt uit als windturbines echt niet in het gebied blijken te passen, de gemeente Almelo verder moet kijken. Naast gezondheid spelen ook ecologische afwegingen een rol.

Opmerkingen

- Buurtbewoners wonen aan de rand van een woonwijk, met voor hun deur geen verdere bebouwing. Er is de zorg dat hun woningen als geluidswal dienen.
- Een buurtbewoner geeft aan erg gevoelig te zijn voor geluid.
- Aantasting van uitzicht is een zorg, maar geluid en slagschaduw wegen zwaarder.
- Financiële participatie, of mee kunnen profiteren in opbrengsten is positief, maar weegt uiteindelijk niet op tegen langdurige gezondheidsschade.
- Een windturbine op 1 kilometer afstand is al erg dichtbij. Een afstand van 400 meter is een no go!
- Buurtbewoners willen prettig blijven wonen, alleen een financiële tegemoetkoming is daarbij niet voldoende.

Vragen

- Hoe zit het met geluidshinder van windturbines?
- Welke afstandsnormen worden uiteindelijk aangehouden? (Het RIVM rekent met ongeveer 900 meter bij onderzoeken naar slaapverstoring of andere gezondheidseffecten.)
- Hoe zit het met slagschaduw? Omdat er geen andere bebouwing of objecten voor de woningen staan zou, afhankelijk van de stand van de zon, slagschaduw gelijk in de woonkamer komen.
- Waarom wordt er niet gekozen voor kleinere windturbines?
- Is dit het enige zoekgebied in Almelo?
- Hoe gaan we om met gemeentegrenzen?
- Heeft de opstelling van windturbines invloed op overlast?
- Wat als de gemeente Almelo zich terugtrekt uit het ATT-proces?

1-op-1 gesprek Almelo #2 – 7 april 2022

In Aadorp spreken Kirsten van de Meeberg, Lydia Plant en Job Schipper met een vertegenwoordiger van Duurzaam Aadorp. Het gesprek is thuis bij de bewoner ten Zuidwesten van het ATT-zoekgebied.

Meneer heeft veel ervaring met verduurzaming en de focus van het gesprek gaat daarom al snel richting de praktische uitvoering. De vraag of windmolens er wel of niet moeten komen staat niet ter discussie.

Opmerkingen

- We hebben met elkaar de verantwoordelijkheid voor de verduurzaming van onze leefomgeving. Daarom moeten we echt iets doen voor én vooral met burgers.
- Betrek burgers en zorg ervoor dat zij er beter van worden.
- Je moet leidinggeven aan de (energie)transitie.
- Duurzame energie moet van en voor burgers zijn en niet van ontwikkelaars en helemaal niet van buitenlandse bedrijven.
- Zorg dat de opbrengsten van duurzame energie terugkomt bij burgers. Zo verhoog je draagvlak en acceptatie. Het is jullie stroom

Vragen

- Waarom wordt er niet meer vanuit de maatschappij gehandeld?
- Waarom werken we in de omgeving niet meer vanuit de gedachtegang 'Economy of Shared Goods'? Zodat iedereen er beter van wordt.

Aanbevelingen

- Zet de business-case op z'n kop. Kies voor een bottom-up benadering en faciliteer vrijwilligers en geïnteresseerden als gemeente.
- Ga bureaucratie tegen. Doe een moreel apèl aan gemeentraden. Laat het door de inwoners ontwikkelen. Zorg dat het maatschappelijk gedragen wordt.
- Denk vanuit Noaberschap.
- Maak het proces transparant.
- Maak gebruik van kennis in de omgeving en van de inwoners zelf. Ga minder zenden als gemeente en meer luisteren. Zorg dat mensen met diverse kennis en kwaliteiten elkaar vinden en samen kunnen ontwikkelen.
- Draag zorg voor lokale autocratie (zelfredzaamheid).
- Stimuleer 'Right to Challenge' zodat burgers zelf het heft in handen kunnen nemen.
- Lokale autocratie (zelfredzaamheid) en houdt rekening met het regionale verband.

1-op-1 gesprek Almelo #3 – 7 april 2022

In Almelo spreken Kirsten van de Meeberg, Lydia Plant en Job Schipper met buurtbewoners van de Aaboerlaan, aan de rand van het ATT-zoekgebied, uitkijkend in de richting van de Aadijk.

Buurtbewoners zijn niet uitgesproken tegen windturbines, maar wonen al dicht bij een zonneveld. Er is de angst dat zij binnenkort uitkijken op een energielandschap en dat alles bij hun terecht komt.

Opmerkingen

- Buurtbewoners zijn eventueel bereid het vrije uitzicht op te offeren voor het grotere goed. Maar niet als alles hier komt en windturbines hebben zeker niet de voorkeur.
- Er is onder bewoners van de Aaboerlaan en omliggende tuinders en boeren weinig belangstelling voor (nog meer) duurzame energie.
- Als er iets gebeurt in Almelo op het gebied van duurzame energie en/of windturbines, dan alleen op een faire manier: opbrengsten voor diegene die er last van hebben en de hinder verdeeld over meerdere gebieden.
- Ga niet alleen uit van theoretische modellen. En kijk bij jaargemiddelden ook naar de minst gunstige situaties. Modelleren alleen is niet voldoende.
- De grootste zorgen zijn er rondom gezondheid, geluid, trillingen, slagschaduw en lage trillingen.
- De afstand van 100 meter vanaf de woonkern op de kaart met blauwe stippellijn klopt niet. Is te dichtbij ons. We hebben hier ook zorgcomplexen dus de afstand moet goed overwogen worden.

Vragen

- Kijken we verder dan alleen windturbines? Worden alternatieven onderzocht? (Alternatieve vormen van duurzame opwek worden altijd onderzocht, maar de focus van het ATT-proces richt zich op de verkenning van de mogelijkheid voor windturbines.)
- Waarom zoeken we vanuit Almelo de aansluiting bij andere gemeenten?
- Wat betekent de uitspraak van de Hoge Raad? Wachten we op de vaststelling van nieuwe afstandsnormen? (Gemeenten krijgen in eerste instantie de ruimte om zelf invulling te geven aan afstands- of geluidsnormen. De gemeente Almelo kiest ervoor de uitkomsten van het RIVM-onderzoek af te wachten.)
- Wat als blijkt dat er toch geen ruimte voor windturbines is in het ATT-gebied? Dan is er toch ook geen juridische grond om verder te gaan?
- Gaan we uit van windturbines met een hoogte van 240 meter? En past dit wel in het Twentse landschap?
- De gemeente Almelo krijgt mogelijk geld van de provincie wanneer windturbines op grond van de provincie geplaatst worden, klopt dat? (Dit is niet de insteek van de gemeente. Maar er wordt wel gekeken naar de realisatie van een energielandschap. Een stuk grond van de gemeente Almelo is in bezit van de provincie, dit landschap leent zich goed voor een energielandschap.)
- Waarom wijken we af van de Duurzame Energieladder en de Kansenkaart?
- Hoe verhoudt de hoogte van een windmolen zich tot de opgewekte hoeveelheid Twh? En hoeveel kleinere molens hebben we nodig om evenveel energie op te wekken?

Aanbevelingen

- Kijk vooral naar de mogelijkheden voor lokaal eigendom. De gemeente moet hierin een ondersteunende rol pakken. Zij moeten inwoners op weg helpen met lokaal eigendom en participatie. Er is behoefte aan begeleiding.
- Duurzame energie moet in eigen behoud blijven, door bijvoorbeeld een eigen energiebedrijf op te zetten. (Het toenmalige college van Almelo stond hier niet positief tegenover.)
- Overweeg goed of de windturbines passen in het Twentse landschap.

1-op-1 gesprek Twenterand #1 – 8 april 2022

In Vriezenveen spreken Kirsten van de Meeberg, Herman Zwerink en Job Schipper met een vertegenwoordiger van de Dorpsraad Vriezenveen. De Dorpsraad werkt aan verschillende initiatieven, waaronder het aanpakken van het centrum. Ook verduurzaming en energieopwekking staan op de agenda.

Volgens meneer zijn er veel opties voor verduurzaming van de aarde. We leven tenslotte op een soort dynamo. We moeten dus kijken hoe we de aarde voor ons kunnen laten werken. Dit betekent dat we moeten kijken naar alle opties. Niets doen is ook geen optie meer. “Zie de situatie in Oekraïne maar als een wake-up call”. In Vriezenveen wordt al veel verduurzaamd, maar vaak nog te individueel. Collectiviteit is van belang! Het is goed om te zien dat gemeenten de samenwerking opzoeken, maar hoe gaan we om met de gemeentegrenzen?

Vragen

- Hoe gaan we om met gemeentegrenzen?
- Hoe zit het met (langdurige) gezondheidsgevolgen?

Opmerkingen

- Er is vanuit de omgeving veel kritiek geweest op eerdere bijeenkomsten vanuit de gemeente Twenterand, zoals de verschillende ‘tafels’ die georganiseerd zijn.
- We moeten uiteindelijk toewerken naar verandering met zoveel mogelijk acceptatie. Niets doen is geen optie meer!
- We moeten in Nederland draagvlak creëren. Oproep tot vrijwilligheid werkt niet voldoende.
- Er gebeurt al veel op individueel niveau. Dit is goed, maar we moeten nog meer naar collectiviteit kijken.
- Het model voor verduurzaming moet belangrijker zijn dan het financiële aspect.

Aanbevelingen:

- We kunnen pas stappen maken als we een helder einddoel voor ogen hebben.
- Om een goed proces te doorlopen, moet je aan de volgende voorwaarden voldoen: (1) open en eenvoudig informeren, (2) transparantie, (3) neem er de tijd voor. Doe de moeite om mensen te betrekken.
- Voorkom dat je moet ontkrachten. Communicatie en berichtgeving moeten daarom beter op elkaar worden afgestemd.
- Stel je gaat voor een coöperatieve insteek: kies dan voor de juiste verdeling: 1/3 inwoners, 1/3 bedrijven, 1/3 overheden. Hiervoor is wel investeringskapitaal, ‘know-how’ en continuïteit nodig

1-op-1 gesprek Twenterand #2 – 8 april 2022

In Vriezenveen spreken Kirsten van de Meeberg, Herman Zwerink en Job Schipper met een inwoner die een actieve politieke geschiedenis heeft in de gemeente Twenterand. Deze inwoner volgt actief het ATT-proces en is ook in eerdere stadia aangehaakt via de gemeente Twenterand.

De inwoner is van mijn mening dat de klankbordgroep vanuit de gemeente een valse start heeft gemaakt. Daarnaast wordt gevraagd waarom de provincie niet de regie pakt in dit vraagstuk. Er is onvrede over hoe gemeenten/bestuur tot nu toe hebben gehandeld en dit werkt barricadering in de hand.

Opmerkingen

- Er is goede uitleg en transparantie nodig.
- Laat mensen meepraten, mee participeren en financieel profiteren.
- Neem mensen aan de hand mee. Je kan burgers niet meenemen als gemeenten verschillende dingen doen.
- Als je start kun je niet meer terug.
- Als we denken in protesten kunnen we niet meer nuanceren.
- Timing brief vanuit provincie is erg ongunstig.
- Er is ambtelijke druk op hoe het proces verloopt.

Vragen

- Hoe kunnen we het proces in gebied anders insteken?
- Waarom zetten we niet in op zon op daken bij boeren?
- Hoe kan je besluit hebben genomen over een plek zonder de burens te informeren?
- Wat ga je doen om het negatieve beeld dat er is onder de inwoners terug te halen naar een gevoel van samenwerken? Als er al protest is dan zitten mensen niet meer in de feiten en ratio maar dan zit je op de emotie en het gevoel. Dat vraagt om een andere aanpak: geef toe dat het fout is gegaan en dat je los van alle feiten zoekende bent. Organiseer een ludieke actie om de stemming lossier te maken. Vraag de inwoners hoe het anders moet.

Aanbevelingen

- Erken dat er fouten gemaakt zijn en zorg voor een transparant en open vervolg.
- Ga uit van hoe mensen het wél zouden willen.
- Vraag de inwoners hoe zij de windturbines zouden neerzetten. Waar moet rekening mee gehouden worden?
- Vraag de inwoners actief hoe zij betrokken willen worden in het verdere proces.
- Bedenk combinaties, bijvoorbeeld: geef boeren geld om hun daken vol te leggen met zonnepanelen wanneer er een windmolen komt, zodat daar ook meer in gebeurt.
- Laat wethouders op nul beginnen, maak een herstart.

1-op-1 gesprek Tubbergen #1 – 8 april 2022. Geesteren

In Geesteren spreken Kirsten van de Meeberg, Gertjan Brand en Job Schipper met vertegenwoordigers van Dorpsbelang Geesteren. Dorpsbelang Geesteren behartigt de belangen van de inwoners van Geesteren.

Dorpsbelang neemt bewust nog geen positie in rondom het proces omdat het alle inwoners wil vertegenwoordigen, zowel diegene die er niets in zien als die er wel wat in zien. Het is voor hen niet duidelijk welke stappen zij wel of niet kunnen nemen in het belang van de inwoners. Dorpsbelang Geesteren speelt graag een intermediaire rol. Zij willen mensen met elkaar verbinden, helemaal nu er al zoveel dynamiek in het dorp is. Dit is soms lastig omdat er vanuit de gemeente veel verschillende informatie verspreid wordt. Daarnaast heeft Geesteren te maken met twee zoekgebieden voor windenergie, het ATT-gebied en de Ossendijk.

Vragen

- In hoeverre is het windbeleid, opgesteld door de gemeente Tubbergen, houdbaar? Gezien de uitslag van de verkiezingen en de opgave vanuit de RES Twente.
- Stel we kiezen voor een coöperatieve benadering, welke rol kan de gemeente dan spelen? Denk aan gebiedsregisseur(s), projectleider, en verbinder in het gebied.
- Wat gebeurt er als de provincie ingrijpt?

Opmerkingen

- Er is binnen Tubbergen te snel en te breed gecommuniceerd in de gemeente. Hierdoor waren veel inwoners al ongerust. De gemeente wist nog niet wat de volgende stap was.
- Tubbergen wordt als boksbal tussen de andere gemeenten gezien. Vooral het buitengebied wordt vaak als 'wisselgeld' gezien.
- Misschien is weerstand nooit volledig weg te nemen.
- Tegengeluiden moeten er zeker mogen zijn en zijn van belang in het proces.

Aanbevelingen

- Maak wel duidelijk waar nog invloed op is: komen ze er wel of niet? Of is de gemeente en de RES als zo ver dat ze er komen en is de vraag alleen op welke manier?
- Zorg ervoor dat je iedereen zo goed mogelijk betreft. En voorkom dat buurtbewoners tegen elkaar worden uitgespeeld.
- Werk aan grensoverschrijdende coöperatieve voorwaarden

1-op-1 gesprek Twenterand #3 – 12 april 2022, Vriezenveen

In Vriezenveen spreken Kirsten van de Meeberg en Job Schipper met twee leden van de werkgroep Windmolens Vriezenveen. Zij vertegenwoordigen 80 huishoudens in Vriezenveen Zuid-Oost.

Volgens de Werkgroep is niemand tegen duurzaamheid. Maar in het proces is het belangrijk dat burgers gehoord worden. De Werkgroep is van mening dat we als Nederlanders allemaal aan verduurzaming moeten doen. De Werkgroep ziet dat het een hele opgave is voor de gemeente om goed invulling te geven aan de verduurzaming. Daarnaast speelt het windturbinevraagstuk zich over gemeentegrenzen af. Tegelijkertijd ziet de Werkgroep de rol van de Provincie in dit proces eerder verstorend dan bevorderend werken. De Werkgroep bemerkt dat tijdens de gesprekken blijkt dat de Provincie gezondheid en welbevinden van inwoners niet belangrijk vindt. De Provincie blijkt enkel bezig te zijn haar doelstelling te verwezenlijken zonder naar inwoners te luisteren. Deze houding verstoort het proces.

Het contact tussen inwoners en gemeenteraad, op lokaal niveau, functioneert beter dan het contact op provinciaal niveau. De Werkgroep ziet daarom graag de besluitvorming en regie bij de gemeente(raad) liggen. De Werkgroep Windmolens Vriezenveen wil geen windmolens in het gebied, gezien de overlast en andere schade die het voor betrokken inwoners gaat veroorzaken.

Opmerkingen

- We zijn in de gemeente van vier windmolens naar een flexibele energiemix gegaan. Idee is van de gemeente om dit verder uit te werken met de inwoners. Neem inwoners dus ook beter mee in dit proces. Stel je doel dus in op een hoeveelheid op te wekken kWh aan duurzame energie en bepaal samen met de inwoners hoe je hier invulling aan geeft. Pas dan creëer je draagvlak.
- De gemeentelijke doelstellingen zijn gebaseerd op oudere technieken. Binnen afzienbare tijd is bijvoorbeeld waterstof ook op een andere manier dan met elektrolyse te winnen. Verder zijn ook de kleinere kernreactoren rond 2030 op de markt. Deze technieken geven niet de overlast die windturbines wel hebben.
- Kijk ook naar alternatieven. Er is de angst dat er enkel voor wind gekozen wordt, zonder alternatieven te onderzoeken. Denk bijvoorbeeld aan biogas of 'zon op dak'. Hier zie je niks van terug, maar je kan wel op meer draagvlak rekenen. Voor 'zon op dak' zou 30% van de daken vol moeten komen te liggen, dat is een haalbare doelstelling. Laat weten wat dit dan bijdraagt aan de totale opgave en hoeveel dan nog op welke manier nodig is.
- Het technische haalbaarheidsonderzoek had eerder in het proces gemoeten. En de gezondheidsaspecten worden in het technisch en ruimtelijk onderzoek van Bosch & van Rijn onvoldoende onderzocht. Het onderzoek naar gezondheid is ook toepasbaar op een zoekgebied en uit te voeren naar de Twenterandse situatie voordat er een keuze gemaakt gaat worden. Tot op heden is dat onderzoek niet uitgevoerd.
- Het moet duidelijk zijn en vastliggen wat de rol is van de inwoners in het gebiedsproces. Momenteel is er sprake van een klankbordgroep waaruit signalen vastgelegd worden. Het is echter niet duidelijk wat er met deze signalen gedaan wordt. Ook is niet duidelijk waar inwoners inspraak op hebben. Waar staan we op de participatieladder?
- Daarnaast is er geen directe invloed in de ATT stuurgroep. Deze stuurgroep wordt alleen vertegenwoordigd door bestuurders die zelf geïsoleerd keuzes maken buiten de invloedssfeer van de inwoners. De vraag is dan meerwaarde van de klankbordgroepen is als niet duidelijk is wat er met deze signalen gedaan wordt. Verder zou draagvlak voor de plannen een belangrijke graadmeter moeten zijn om te bepalen of we verder gaan met het uitwerken van de plannen.
- De Zandwinplas bij Vriezenveen heeft volgens bestemmingsplan de functie van recreatieplas na exploitatie. Dit betekent in de beleving van inwoners dus geen windturbines. Leg uit waarom dan windmolens dan wel haalbaar zijn binnen het Bestemmingsplan Oosterweilanden. Bovendien is de functie van recreatie toegevoegd om wat terug te doen voor inwoners. Want hun landschap wordt ontsierd door hoge zandbergen en installaties voor de zandwinning. De landschappelijke waarde mag dus niet verder verlaagd worden, ook niet tijdens exploitatie, omdat dit strijdig is met het bestemmingsplan en landelijke regels rondom ruimtelijke kwaliteit.
- Er is bij voorbaat minder vertrouwen in het proces omdat er al zoveel is langsgelopen en miscommunicatie was.

- Fijn blijven wonen is het belangrijkste! Geen gezondheidsschade, woningwaardedaling, geluidsoverlast, slagschaduw etc. Uitkopen is een laatste optie. Echter blijven er ook dan inwoners over die met overlast te maken krijgen.

Vragen

- Waarom wordt de afstand van 1000 meter vanaf woningen niet onderzocht, ondanks de motie van de Raad? De Raadsbesluiten moeten terug te zien zijn in het gebiedsproces. Verder lijkt het door een keuze van 400/600/800 meter neer te leggen net alsof er geen andere opties zijn.
- Voor wie is de opgewekte energie? Voor de eigen gemeente, provincie..? Probeer dat vast te leggen.
- Hoeveel hectare zon op land of zon op dak staat gelijk aan hoeveel windturbines?
- Wie zijn volgens het onderzoek omwonenden?
- Wat is draagvlak en wanneer is het voldoende bereikt?
- Hoe voorkom je overlast en/of gezondheidsschade
- Waar zegt de Raad straks ja of nee tegen?
- Hoe en wanneer krijgen we antwoord op onze vragen? Deze zijn namelijk in veel gevallen bepalend voor de keuzes die er gemaakt gaan worden.

Aanbevelingen

- De gemeente hoeft niet voorop te lopen. Initiatieven en projecten moeten passen bij het innovatieve tempo van de gemeente. Het creëren van draagvlak kost tijd. Dat verdient zich later echter wel terug.
- Leg participatie goed vast, neem het structureel mee in verdere uitvoering van het proces en wees duidelijk in welke mate de burgers invloed hebben op welke moment op welke keuze.
- Voer democratische besluitvorming uit.
- Werk de 1000 meter uit en wellicht nog grotere afstanden en communiceer duidelijk dat het gebied dan ongeschikt is voor opwekking van windenergie. Andere opties en minimum afstanden maken ook andere keuzes mogelijk, zoals de optie om niet voor windturbines te gaan.

1-op-1 gesprek Tubbergen #2 – 25 april 2022. Geesteren

In Geesteren spreken Kirsten van de Meeberg, Hanneke Nijland en Gertjan Brand met een vertegenwoordiging van de werkgroep Weitemanslanden. De werkgroep vertegenwoordigt zo'n 90 huishoudens in Tubbergen. De 80 huishoudens in Twenterand worden vertegenwoordigd door de Werkgroep Windmolens Vriezenveen.

In het gesprek wordt duidelijk dat de werkgroep geen windturbines in het gebied wil. "We hebben er niet om gevraagd en we willen het niet in ons gebied, omdat het teveel gezondheidsschade oplevert en het landschappelijk niet in te passen is." De werkgroep zet haar vraagtekens bij de meerwaarde van de ATT-gebiedsgroep. "Het is een vinkje bij participatie en door. Dit proces zelf heeft geen waarde!" Welke plek heeft deze groep op de participatieladder? Enkel informeren of raadplegend is niet voldoende. De ATT-gebiedsgroep ook te gemêleerd. Het kennisniveau is zo wisselend waardoor het gesprek niet goed te voeren is en hierdoor is er voor hen, die al lange tijd actief hiermee bezig zijn, weinig nieuws op te steken en te bespreken.

Opmerkingen

- De gemeente Tubbergen geeft toe dat zij ergens aan begonnen is zonder het eind te weten en dat ze achter hun bewoners en de gezondheidsvraagstukken. Het windbeleid had anders opgesteld moeten worden, nu is er wellicht onnodig veel onrust gecreëerd.
- GertJan Brand heeft aangegeven dat we ons moeten realiseren dat het niet de vraag is of wind- en zonneenergie er komt, maar dit komt er gewoon
- Volgens de werkgroep heeft aansluiten bij de gebiedsgroep weinig meerwaarde en moeten zij gelijk naar de Raad toe. "Wij willen aan tafel, op hoger niveau. Als de windturbines hier al komen, dan moet het gebied geschikt(er) gemaakt worden. En we willen meebeslissen over het concept windbeleid."
- De werkgroep geeft aan bij elke bijeenkomst aanwezig te willen zijn om te voorkomen dat ze iets niet meekrijgen: een gat in de informatievoorziening, ook naar hun achterban. Maar dit is niet haalbaar naast een fulltime baan en een huishouden.
- De gemeente geeft een te eenzijdig en gekleurd beeld. De gezondheidsschade, weerstand en andere negatieve aspecten en onduidelijkheden worden niet volop kenbaar gemaakt. Tijdens de sessie(s) probeert de werkgroep een ander beeld te laten zien dan de gemeente of provincie. De werkgroep ziet dit ook als informatievoorziening naar de overige aanwezigen die wellicht minder kennis hebben.
- Er is onvoldoende ruimte voor het tegengeluid.
- Gezondheid hier en nu is het belangrijkste! En dit komt absoluut niet terug in de sessies, verslagen of uitgebrachte stukken.
- In aanloop naar het proces hebben niet alle buurtbewoners informatie ontvangen. Dit komt over als een bewuste keus, alsof de gemeente de weerstand zo veel mogelijk weg wil houden. Het is voor inwoners niet duidelijk welke keuze of selectie is gemaakt bij verzending van de eerste brieven: wie kreeg er wel een brief en wie niet?
- Dit versterkt het wantrouwen vanuit de werkgroep. De gemeente houdt bewust informatie achter.
- Het gevoel leeft dat de gemeente Tubbergen 'op schoot kruipt' bij de provincie en het beste jongetje van de klas wil zijn.
- Als dit gebied wordt gekozen, dan willen we hier niet meer wonen en dus uitgekocht worden. Dat geldt niet voor iedereen die ze vertegenwoordigen bijvoorbeeld diegene met een boerenbedrijf. Verken de verschillende opties van uitkopen.
- Een aantal bewoners is juist in dit gebied komen wonen omdat in de Omgevingsverordening van de provincie Overijssel stond dat hier geen windturbines geplaatst konden worden. Dan worden ineens de grenzen van het nationaal Twents landschap aangepast, waardoor dit wel kan. De gesprekspartners hebben het beeld dat er eerst landschapstypes en locaties bekeken en daaromheen is een onderzoek gebouwd.
- De gesprekspartners vinden dat het niveau van meepraten moet zijn: als ze hier niet kunnen komen, dan moet deze locatie uit het beleid. En niet: als ze er komen, dan kunnen we een boom of groenstrook voor de woning plaatsen.
- Er is een motie ingediend voor de visualisatie van windturbines en hier is budget voor. Doe hier wat mee!

Vragen

- Wat als de (nieuwe) normen er komen en het gebied blijkt niet geschikt? Wordt het zoekgebied dan geschrapt uit bijvoorbeeld het Concept Windbeleid, Provinciale Omgevingsverordening, het Programma Energie Overijssel etc...? Verandert dan ook het beleid en wordt aangegeven dat het hier dus nooit mogelijk is?
- Waarom wordt er niet gekeken naar de 180 hectare bij Weerselo? Deze vraag leeft al lange tijd en is op meerder manier gesteld. Tot nu toe nog geen sluitend antwoord op ontvangen.
- Waarom is er gekozen om te werken met gebiedstypologie vanuit de Provincie?
- Waar heeft de gebiedsgroep invloed op? In welke mate kunnen wij participeren?

Aanbevelingen

- Bij een volgend proces: Zorg ervoor dat alle bewoners op de hoogte gesteld worden. Geef de juiste informatie over bijvoorbeeld besproken hoogtes e.d. Maak informatie meteen visueel (met bijvoorbeeld 3D modellen, zoals ProWind dat doet).
- Zorg ervoor dat mensen niet ATT moe worden. Vind de balans in de hoeveelheid bijeenkomsten. Geef daarnaast langer de tijd om te reageren op stukken. Het is voor iedere gedupeerde iets wat zij NAAST hun baan moeten doen.
- Stel dat er windturbines komen. Zorg dat het gebied voorop staat en projectontwikkelaars erbuiten gehouden worden.

1-op-1 gesprek Tubbergen #3 – 4 juli 2022, Teams

Via Teams spreken Kirsten van de Meeberg, Gertjan Brand en Maartje Ahne met een viertal grondeigenaren in het ATT-windzoekgebied. Ze maken onderdeel uit van een groep van 9 á 10 grondeigenaren die elkaar hebben opgezocht verdeeld over de gemeente Tubbergen en gemeente Twenterand. (Ongeveer 2/3 van de grondeigenaren van het gebied.)

De grondeigenaren zijn benaderd door ontwikkelaars. Ze hebben nog veel vragen en het is moeilijk om keuzes te maken, en willen graag meer weten over windenergie mogelijkheden en vooral hoe dit goed te doen voor de omgeving. Daarom elkaar opgezocht. Ze willen niet voor de muziek uitlopen terwijl de ontwikkelaar sneller gaat dan de gemeente. Ook vinden ze de windmolens zelf erg hoog en hebben hier nog meerdere vragen over.

Opmerkingen

- Er zijn grote verschillen tussen de grondeigenaren in de groep. De een wil het echt niet en de ander wil graag.
- Als groep belangrijk dat het geld in de omgeving komt. Zorgen dat het niet verdwijnt in de zakken van de grote ontwikkelaars.
- Een ontwikkelaar zoekt de grenzen van de wet op bijvoorbeeld met slagschaduw. Als coöperatief initiatief kan je dit juist ruimer nemen: minder rendement en minder last van hinder door slagschaduw.
- We willen met de onderlinge samenwerking gezamenlijke het gesprek voeren met de ontwikkelaar om te voorkomen dat we uitgespeeld worden.
- De beslissing of het wel of niet gebeurt ligt niet bij de groep. Daar gaat de politiek over.
- De groep is een regienemer en geen initiatiefnemer. We hebben het beste voor met het gebied en tekenen daarom nog niet en niet individueel.

Vragen

- Waar bestaat de ATT gebiedsgroep uit waar mee gesproken is? Is dit een diversiteit aan mensen? Inwoners, anti-windgroepen, energiecoöperaties?
- Is dit gesprek vanuit de gemeente of vanuit de ATT projectgroep?
- Hoe groot is de kans dat de provincie het overneemt na de zomer?
- Gemeente Tubbergen wil eind van het jaar naar besluitvorming van het concept windbeleid en hoe verder in de samenwerking voor het windzoekgebied, wordt het dan ook concreter?

Aanbevelingen en uitgangspunten voor de raadsleden

- Het gebied en de gesprekken met de commerciële partijen zijn verder dan het gemeentelijk/provinciale participatie en beleidsproces.
- De druk bij de grondeigenaren neemt toe. Steun ze door een aantal kaders op papier te zetten waaraan, of ze er nu komen of niet, moet worden voldaan. Pas op dat de groep niet uit elkaar wordt getrokken door de druk van de ontwikkelaar en dan straks de regie alleen nog bij de ontwikkelaar ligt.
- Zorg als samenwerkende gemeenten voor tempo zodat je niet ingehaald wordt door ontwikkelaars als gemeente. Als de technische onderzoeken duidelijk zijn en de normen uitgewerkt dan gaat de ontwikkelaar tien stappen sneller lopen. Als je als gemeente dan nog geen duidelijk kader hebt gegeven dan kan de ontwikkelaar je inhalen. Zorg op tijd voor duidelijke kaders.
- Laat regie bij de eigenaren liggen en niet bij de ontwikkelaar. Help als gemeente de groep eigenaren door duidelijke kaders neer te leggen. Zet in je beleid dat 75% eigenaarschap door het gebied een voorwaarde is. In de RES wordt gesproken over minimaal 50% eigenaarschap, maar 75% eigenaarschap geeft de inwoners een sterkere positie richting commerciële projectontwikkelaars. Veranker dit in het beleid, dan staat de groep sterker in het gesprek met de ontwikkelaar. Zodat het

gebied in de regie kan blijven en de groep en inwoners zeggenschap krijgen bij de ontwikkeling.

- Dien bijvoorbeeld alvast een motie in: als we zover zijn om wind toe te laten dan moet het gebied minimaal 75% eigenaar zijn. Dan zegt de raad niets over óf er wind komt maar wel dat áls het er komt, dan met eigenaarschap in de omgeving.
- Zoek in het vervolg uit hoe straks het vergunningstraject moet gaan met provincie als bevoegd gezag die het overdraagt aan gemeenten, en een zoekgebied in meerdere gemeenten.
- Zorg dat de rust in de buurt bewaard wordt en je niet uitgespeeld wordt door de ontwikkelaar.
- Lusten en lasten in balans.

Technische bijeenkomsten

Technische sessies Bosch & Van Rijn – 20 juni 2022, Teams

Op maandag 20 juni vond er een online technische sessie plaats. Tijdens deze sessie konden leden van de ATT-gebiedsgroep verdiepende vragen stellen aan de maker van het technische en ruimtelijke onderzoek van Bosch & Van Rijn.

Vragen en opmerkingen:

Proces

- Komt er een nieuwe participatieronde als raadleden besluiten niet verder te gaan in de samenwerking? Of wordt de inhoud van deze analyse en dit participatieverslag gebruikt als basis?
- Komt er een toelichting op het rapport in eenvoudigere taal? Met bijvoorbeeld duiding op de definitie slagschaduw, geluid etc... En benoem daarnaast wat je niet weet, of wat een open einde is.
- Woonkern
- Motie Vriezenveen 1000 meter afstand tot woningen. Wat is gehanteerd? Woning of woonkern? En wat is dan definitie van woonkern?
- Check opnieuw voorgestelde afstanden o.b.v. de definitie van woonkern.

Geluid

- Hoe meet je geluidsbelasting in de praktijk als windturbines er staan?
- Wat is de basis voor de keuze van de db's? WHO is 45db, oude norm 47db en iets scherper gaan zitten op 43db
- Maak geluid duidelijker voor raadsleden: Dat je geluid van verschillende vormen hebt. Dat laag frequent door muren gaat. Dat het een logaritmische schaal is en 3 db meer een verdubbeling van het geluid is. 47db op je gevel is constant leven met windkracht 6 tegen je huis.
- Maximale dba (niet l) opnemen! Zoals ook bij geluidsproductie van een bedrijf overdag.
- Waarom zijn de normen in het buitenland aangescherpt? Toelichten graag.
- Cirkels op de kaart zijn niet realistisch. Geluid is niet als een cirkel om de windmolen. Bodem, water, en windrichting doet veel.
- Cummulatie wanneer meer windmolens bij elkaar komen? Ja dat tel je op.

Slagschaduw

- Hoe ver reikt slagschaduw?
- Waarom slagschaduw weinig ruimte in het rapport? Stilleggen eenvoudig, Martijn extra toelichting in rapport.
- Hoe kan je slagschaduw voorkomen?
- Waar mag hoeveel slagschaduw op vallen? Raam huis? Raam schuur?

Overig

- Advies voor vervolgfase eis stellen life-cycle van de windmolen meenemen in tender
- Onrust hogere aantallen in de tabel dan ooit benoemd is in het proces. Dat is misschien niet het uitgangspunt nu, maar wie bepaalt straks hoeveel er komen en als dit technisch mogelijk is.
- RIVM onderzoek nog steeds geen uitkomst. Meer bekend?

Ingezonden vragen

Leden van de ATT-gebiedsgroep konden hun vragen ook na afloop van de technische sessie insturen. Hieronder volgt een overzicht van deze ingezonden vragen:

- 1.** Op pagina 11 van het rapport staat het volgende genoteerd:
Lichthinder
Overijssel kent gebieden waar het 's nachts nog echt donker is. Omdat deze donkerte wordt gezien als een te koesteren kwaliteit zijn in de Omgevingsvisie gebieden aangegeven waarbinnen wordt ingezet op beperking van de lichthinder. In de provinciale Omgevingsvisie en -verordening staat niet expliciet benoemd of de nabijheid van gebieden waar wordt ingezet op beperking van de lichthinder van invloed is op de ruimtelijke mogelijkheden voor windturbines.
Vraag: Wordt dit nu wel of niet als beperking gezien voor het plaatsen van windturbines?
Er staat alleen dat het niet expliciet is benoemd?
- 2.** Op pagina 17 wordt benoemd dat clustering van windturbines (3) een voorwaarde is voor Gemeente Tubbergen. Hoe verhoudt de nieuwe ontwikkeling van Windpark Langeveen hierin? Hier is het initiatief opstart om 2 windturbines te exploiteren. Is de gemeente Tubbergen hier voorstander van en wordt het aantal windturbines bij ATT dan verminderd met 2? Of gaat clustering voor en heeft Windpark Langeveen in eerste instantie geen kans van slagen?
- 3.** In dezelfde alinea staat dat windturbines zoveel mogelijk aan dienen te sluiten bij landschappelijke structuren. Wat houdt dat in voor het ATT gebied?
- 4.**
 - a. Op pagina 17 wordt ook gesproken over het landschappelijk inpassen van windturbines. Hoe heeft men dit voor ogen in het ATT gebied?
 - b. In de geconsolideerde omgevingsverordening van de Provincie Overijssel staat beschreven dat de Weitemanslanden en omgeving in hoogveengebied valt (gebiedskenmerk natuurlijke laag). "Het open natte karakter is een belangrijke kwaliteit in dit gebied." Hoe wordt dit gehanteerd als men hier windturbines landschappelijk wil inpassen?
- 5.** Op pagina 18 wordt het volgende benoemd:
Een concept van het nieuwe beleidskader (waarover besluitvorming nog moet plaatsvinden) wordt naar verwachting in april 2022 aan de raad gepresenteerd.
Vraag: is dit al gebeurd?
- 6.** Op pagina 40 wordt benoemd dat er in de toekomst 3 woningen worden gesaneerd ten behoeve van de zandwinplan. Wanneer staat dit ongeveer op de planning?
- 7.** In deze zelfde alinea staat:
Tegelijkertijd moet nog worden gezien of de ontwikkeling van de zandwinplas de realisatie van wind-turbines in dit gebied niet in de weg zal staan, doordat het technisch onaantrekkelijk kan zijn windturbines in het water van de zandwinplas te plaatsen.
Vraag: waarom kan het technisch onaantrekkelijk zijn om windturbines in het water van de zandwinplas te plaatsen? Ze worden toch elders ook in water/zee geplaatst?

- 8.** In het algemeen wordt er erg weinig informatie over gezondheidseffecten van windturbines meegenomen in dit rapport. En hetgeen er wel over wordt meegenomen, is enkel gebaseerd op bronnen van RIVM en GGD. Waarom zijn enkel deze 2 bronnen meegenomen, terwijl in het rapport van RIVM juist sprake is belangenverstremming? Een snelle zoekactie op Google leert bijvoorbeeld dat er veel meer zorgen en gezondheidsproblemen rondom windturbines zijn. Verschillende dokters en experts hebben aan de bel getrokken en toch zie ik hiervan niets terug in het verslag. Waarom is dit?
- 9.** Op pagina 59 wordt de transportcapaciteit en infrastructuur besproken. Hierin wordt aangegeven dat ten zuiden van Almelo en Tubbergen nog wel transportcapaciteit beschikbaar lijkt, maar hier ook schaarste dreigt. Met andere woorden; Rondom Weerselo is dus nog wel capaciteit én heeft dezelfde landschapstypen als beschreven in HNS. Nogmaals de vraag waarom dit gebied niet is meegenomen als zoekgebied. En de vraag of dit gebied kan worden opgenomen als zoekgebied, aangezien de natuurgebieden nu ook als zoeklocatie worden opgesteld?
- 10.** In het technische rapport staat een verkeerde lijn m.b.t. afstand van de woonkern. Kan worden weergegeven in het participatieverslag dat er een nieuwe versie van het rapport komt waar dit in wordt aangepast? (toezegging is door gem. Almelo gedaan) De antwoorden op deze vragen zijn te vinden in deel 4 van dit verslag.

Daarnaast hebben we een reactie ontvangen vanuit stichting gezonde leefomgeving Weitemanslanden. De vragen hieruit hebben we deels beantwoord. De vragen en de reactie die vanuit de projectgroep ATT is gegeven staan hieronder.

Ik heb de sessie bijgewoond als bezorgde inwoner van de Weitemanslanden en nu blijkt voor niets. Ik heb het concept van mijn buurman John Nijhuis doorgestuurd gekregen en met stijgende verbazing gelezen. Er is niet genotuleerd en er zijn uitspraken en een complete visie wegelaten in dit verslag. Graag zie ik dit aangepast voor dat het naar de raad word gestuurd.

Op pagina 12 is mijn opmerking als volgt beschreven. Dit is een totaal andere weergave dan door mij verteld. Dit is foutief omschreven en mijn uitleg is van cruciaal belang.

Ook heb ik aangegeven dat er een totaal verkeerde weg bewandeld wordt ten aanzien van commissioning. Ik heb een duidelijke uitleg gegeven en hier ook geen letter op papier. Dus graag mijn visie ten aanzien van het project graag beschrijven als dit fout loopt kan het hele grootte gevolgen hebben voor de participanten en doestellingen worden dan niet gehaald. Onderaan staan nog technische aandachtspunten die verder bekeken dienen te worden. Als laatste wil ik even mijn ei kwijt over de hele gang van zaken welke los staat van wat er niet goed in het verslag is opgenomen.

Er wordt ook met geen woord gerept over scheuren in de muren.

Bij deze willen wij een onderzoek naar de laag frequente trillingen die veroorzaak worden door de windturbines. Ik zal het even heel simpel uitleggen zodat elke techneut en niet techneut het direct snapt.

Vroeger ging ik wel eens vissen met mijn vader. Dan moesten we eerst “piern stekken”. In het nederlands is dat regenwormen verzamelen. Door een riek of greep (een uit de kluiten gewassen gabaksvorkje) rechtop in een grasveld te plaatsen en door tegen de steel te slaan breng je trillingen voort in de bovengrond. De pieren komen dan aan de oppervlakte en je kunt ze dan uit het gras gewoon oprapen.

Wat heeft dit met windturbines te maken. Heel simpel, een windturbine wordt geplaatst op een fundatie. Deze fundatie bestaat uit ongeveer 66 heipalen van 25 tot 30 meter lengte. Op deze heipalen komt een fundatie van ongeveer rond 30 meter en bestaat uit 2800 kubieke meter beton met de vereiste wapening. Op deze voet wordt de mast geplaatst van 170 meter.

Deze mast beweegt onder invloed van de wind. Door dat er geen constante windsnelheid en kracht is zal er een laagfrequente trilling doorgegeven worden aan de starre fundatie met de heipalen. In uw verbeelding kun je dit zien als een Greep of riek.

Door het plaatsen van de wieken zal er nog een grotere regelmatige onregelmatige belasting plaatsvinden daar dat de wieken niet achter de mast maar voor de mast langs draaien. Doordat de windturbine een constant toerental moet draaien en de bekrachtiging continu moet bijstellen heb je ineens de laagfrequente trillingen die zich nog onregelmatiger door de bodem voortplanten. Gevolg wisselende lage frequentie tonen die door de grond in aanraking komen met de fundaties van de woningen en het gevolg dat de muren de laagfrequente trilling als een luidsprekerkast versterken. Dus het geluid wat op de gevel gemeten wordt kan ook geluid zijn wat der gevel produceert. Dit is een totaal ongewenst neveneffect.

In uw onderzoek wordt gesproken over het geluid op de gevel om deze te meten. Ik ben van mening dat de longitudinale golven ondergronds veroorzaakt door deze industriële windmolens de gevels van de woningen in trilling brengen en dat de gevels van de objecten het geluid veroorzaken. Hier is op land nog nergens onderzoek naar gedaan. Op zee zien we dat in de buurt van de windturbines de biotoop veranderd en dat hier ook onderzoek naar is gedaan.

Wij willen een nieuw onderzoek waar deze tot nu toe nog nooit onderzochte effecten gemeten worden. In ons gebied is ontgonnen in de jaren dertig. Het gebied is tot op de koffiellaag afgegraven. Dit is een harde laag die makkelijk de longitudinale golven voortplant. Normaal planten zich de golven ondergronds zo'n 3000 meter voort. Het zou zo maar kunnen dat in ons gebied de golven zich ondergronds 6000 meter voortplanten.

We weten dat we gehoor technisch in een bepaald spectrum opereren maar ook gevoelstechnisch. Dit gevoel kan nog veel schadelijker zijn dan het gehoor doordat alle weke delen en organen in een laagfrequente trilling worden gebracht 24/7 jaar in jaar uit.

Ook de overlast tijdens de bouw is niet omkaderd. Ook de tijdsduur is niet omkaderd. Ook het aantal te plaatsen windmolens is niet omkaderd. Graag zien wij een complete omkaderde lange termijnvisie.

Gezien er geen testen kunnen worden uitgevoerd bij een bestaande windturbine versus bodemgesteldheid zal er een model gemaakt moeten worden. Nu zijn wij geen specialisten maar even los uit de pols:

- Trillingen en geluid meten
- Het spectrum van de te plaatsen windturbine in en uit bedrijf
- In en uit bedrijf met opstart en afvoeren
- Het meten van het resonantie getal in de vermogen kromme
- Het meten van het resonantie getal in de toerental kromme.
- Het meten van het resonantie getal bij wisselende bekrachtiging van de generator
- De trilling frequentie bij stilstand bij alle windbelastingen
- Het resonantie getal bij stilstand bij alle windsnelheden
- De trillingen die veroorzaakt worden door voorgaande metingen in relatie tot de bodemgesteldheid in het zoekgebied
- De overdracht van deze trillingen op de objecten geplaatst in het zoekgebied aan de traditionele fundaties en anders gefundeerde objecten
- Het overbrengen van deze trillingen via de fundatie aan de muren van deze objecten per object onderzocht i.v.m bouw en fundatie wijze

- De geluidsnorm in het betreffende gebied zowel overdag en nachts meten bij de objecten en dit als standaard geluidsnorm
- Het meten van bovenwindse objecten en benedenwindse objecten

Nog een kleine aanvulling waar niemand op toeziet: de veiligheid.

- Het op hol laten slaan van een turbine is twee nulletjes in een eentje veranderen en dit kan op afstand
- Het schootsveld voor de onderwindse objecten moet in kaart gebracht worden. De risicoanalyse maken op basis van wcs en afdekken
- Het vrijkomen van stoffen door erosie van wieken door slijtage of osmose door intreden van vocht in luchtbellen gel coatlaag
- Het schadelijke effect onderzoek bij een spil van diëlektricum gassen
- Het onderzoeken van lekkage van gearbox oliën in omgeving en natuur
- Het preventief en correctief onderhoud moet door een externe partij gemonitord worden. Breakdown maintenance is niet gewenst door bewoners

Tot slot: ik ben zeer goed op de hoogte met grootte projecten op gebied van duurzame energie en heb verschillende grootte commissioning projecten afgerond en ken daardoor de klappen van de zweep. Ik heb 's avonds aangegeven dat er niemand bij de gemeente en provincie kennis heeft om dit project te starten. Gezien dit verslag weet niemand waar het overgaat of dat mijn visie en zorgen compleet genegeerd worden. Er was niemand die ook maar iets technisch inhoudelijk wist te weerleggen. Dit is voor wat er bij ons in de achtertuin staat te gebeuren een volledig brevet van onvermogen. Er is mij een bidbook beloofd en een keukentafelgesprek maar tot op heden niets. Had ik dit verslag niet van mijn buurman gekregen dan zou de raad compleet verkeerd geïnformeerd zijn.

Reactie vanuit de projectgroep (19 oktober 2022) op bovenstaande

Beste heren Nijhuis en Rijpma,

Dank voor uw opmerkingen op het concept-participatieverslag. Het is inmiddels al even geleden, maar we zijn op dit moment aan de slag met het verwerken van alle reacties. En we leggen nu de laatste hand aan het definitieve verslag.

Via deze weg wil ik laten weten dat we de reactie van dhr. Rijpma opnemen in het definitieve participatieverslag. Zodra het verslag gereed is wordt deze gedeeld met de gebiedsgroep.

Ten aanzien van uw inhoudelijke punt (de risico's van ongewenste effecten van geluidstrillingen via de ondergrond; bodemtrillingen) het volgende. Allereerst dank voor uw uitgebreide onderbouwing en de beeldende manier waarop u uw zorg hebt geïllustreerd met het voorbeeld van het 'piern stekken'. U constateert terecht dat dit niet de expertise is van de betrokken projectleden van gemeente en provincie. Dit betreft specifieke, specialistische kennis waarvoor wij ondersteund worden door adviesbureau Bosch & van Rijn. In hun aangepaste rapport over de potentie van windenergie in het ATT gebied (gewijzigde versie van september, deze gaat binnenkort richting de colleges en komt na 1 november via de openbare besluitenlijst beschikbaar) gaan zij in op de door u benoemde zorgen. In paragraaf 5.1.11 (pag 55) beschrijven zij wat op basis van onderzoek en praktijk ervaring bekend is. Geconstateerd wordt dat uw zorgen geen bevestiging kennen in onderzoek en praktijk. Zij schrijven hier onder andere over: "omdat de intensiteit van bodemtrillingen exponentieel afneemt met de afstand tot de trillingsbron is uitgesloten dat bodemtrillingen tijdens de exploitatiefase van windturbines bij woningen in de omgeving waarneembaar zullen zijn". Met respect voor uw zorgen concluderen wij dat het benoemde risico zich in de praktijk niet voordoet en voor zo ver bij ons en bij Bosch & van Rijn bekend nog nooit ergens heeft voorgedaan bij windprojecten op land. Mocht u over onderzoeken dan wel informatie over praktijk casussen beschikken die tot een andere conclusie leiden dan ontvangen wij die graag van u.

Ik hoop jullie hiermee voldoende geïnformeerd te hebben.

Met vriendelijke groet,
Evelien Spoler

Deel IV:

Een overzicht van alle vragen en antwoorden tot nu toe

Tijdens alle participatiemomenten zijn veel (technische) vragen gesteld. Een deel van die vragen is na de eerste gebiedsgroepbijeenkomst verzameld in een Q&A en gepubliceerd op de websites van de betrokken gemeenten. Naar mate het gebiedsproces vorderde en het thema echt ging leven, kwamen er ook andere vragen op tafel. Een deel van de vragen zijn tijdens de bijeenkomsten aan bod gekomen en beantwoord. En op een deel van de vragen is in deze verkennende fase nog geen antwoord te geven. Deels omdat die antwoorden “pas” bij vervolgonderzoek in beeld komen. En deels, omdat er nog onduidelijkheden zijn over landelijk beleid, zoals afstandsnormen. Bovendien zitten er in de gespreksverslagen thema's, waarover men het in de sessies niet met elkaar eens werd. Om deze redenen worden in dit participatieverslag niet alle vragen beantwoord, die tijdens het proces op tafel zijn gekomen. Hieronder een overzicht van alle vragen, waarop we op dit moment een antwoord kunnen geven.

Onderzoeksbureau / onafhankelijkheid / onderzoeksmethode

1. Wie bepaalt de onafhankelijkheid van het onderzoeksbureau?

Het geselecteerde adviesbureau Bosch & Van Rijn is een gerenommeerd en onafhankelijk adviesbureau met uitgebreide expertise op het gebied van windenergie.

2. Het onderzoek is gebaseerd op een literatuurstudie. Hoe controleren we de feiten uit deze literatuur?

In het onderzoek van Bosch & Van Rijn wordt toegelicht hoe, en op basis van welke bronnen, bepaalde conclusies bereikt zijn. Inwoners of andere partijen kunnen deze methode en bronnen controleren. Op dit moment is het onderzoek een eerste verkenning naar de mogelijkheden voor wind in het ATT-zoekgebied. Om de exacte effecten van windturbinegeluid op een specifieke locatie in beeld te brengen, is nader onderzoek nodig. In latere fasen kan onderzoek naar de effecten meer in detail en meer lokaal worden ingevuld.

3. Is modelleren (onderzoeken op basis van modellen) wel voldoende?

De gebruikte modellen voor effectenberekening voldoen aan wettelijke bepalingen. We doen er alles aan om aan de voorkant alles goed te berekenen. Bepalingen moeten uiteindelijk in omgevingsvergunningen worden vastgelegd. Gemeente en/of de Omgevingsdienst Twente controleren de voorwaarden uit de omgevingsvergunning.

Het werken met modellen is de gebruikelijke methode (omdat molens er nu niet staan, is modelleren de enige mogelijkheid om inzicht te krijgen in mogelijke effecten). Zie rapport pagina 44.

4. Hoe worden slagschaduw en geluidsoverlast berekend op basis van modellen? Hoe controleren we dit 'in het echt'?

Zie antwoord vraag 3

5. Welk referentiekader houden we aan? Europees recht? Nederlands recht? Lokaal beleid?

In het rapport van Bosch & Van Rijn zijn als uitgangspunt Nederlandse regels gehanteerd.

Notabene, vanwege uitspraak van de Raad van State kan daar bij vergunningverlening niet van uit worden gegaan. Daarom zijn in dit rapport, om inzicht te krijgen in de potentie voor wind, ook andere, strengere normen gebruikt (pagina 22).

6. Hoe kunnen inwoners controleren dat de normen/ afstanden goed gemotiveerd zijn en ook nageleefd worden? Een geluidsnorm is niet te controleren / handhaven; een afstandsnorm wel.

In het onderzoek van Bosch en van Rijn wordt toegelicht hoe we tot de conclusies zijn gekomen en op basis van welke bronnen deze zijn bereikt. Inwoners of andere partijen kunnen these methoden en bronnen controleren. Om de geluidsnormen naar vuistregelafstanden te vertalen worden in het onderzoek modelmatig enkele verkennende geluidsberekeningen uitgevoerd. In het rapport staat een verwijzing naar de rekenmethode die door het model wordt gebruikt. Door de complexiteit van de rekenregels is deze voor de meeste inwoners wellicht moeilijk te controleren, maar een derde partij die bekend is met geluidsberekeningen kan dit wel doen.

Op dit moment loopt landelijk onderzoek voor PlanMER nieuwe milieunormen. De Minister heeft een brief aan de Tweede Kamer gestuurd over rapport afstandsnormen (een combinatie van afstandnorm en geluidnorm is mogelijk) Kamerbrief bij onderzoeksrapport afstandsnormen windturbines | Kamerstuk | Rijksoverheid.nl.

7. Wordt er ook voldoende rekening gehouden met de hogedruk gasleidingen, die door het blauwe gebied lopen?

Bij het in kaart brengen van de ruimtelijke belemmeringen is rekening gehouden met de gasleiding die door het zoekgebied ATT loopt (buisleiding) *Zie pagina 23 > buisleidingen*

Afstand en geluidsnormen

8. Welke afstands- en geluidsnormen worden gehanteerd tijdens het verkennende onderzoek naar windmolens in het ATT-gebied?

In het verkennend ruimtelijk-technisch onderzoek wordt in de gevoeligheidsanalyse gewerkt met de vuistregelafstanden van 400 meter (die ongeveer overeenkomt met de 'oude norm' van 47 dB Lden[1]) en de afstanden van 600 en 800 meter (die overeenkomen met strengere normen). Vanuit wettelijke normen voor geluid en veiligheid werden vaak theoretische richtafstanden (gebaseerd op rekenregels en een referentiewindturbine) gehanteerd tussen windmolen en object (zoals woonkernen, woningen, wegen of buisleidingen). Voor geluid bij een bepaald type windturbine bijvoorbeeld 300 meter t.o.v. losse woningen en 500 meter t.o.v. woonkernen. Deze oude milieunormen mogen nu niet meer zo worden gehanteerd. Wij houden de landelijke ontwikkelingen en informatie nauwgezet in de gaten. Als er landelijk nieuwe normen komen (naar verwachting in werking eind 2023), moet daar rekening mee gehouden worden.

[1] De Lden is een Europese maat om de geluidsbelasting door omgevingslawaai over een heel etmaal uit te drukken. Met ingang van 2004 werd het gebruik van de Lden in alle Europese landen verplicht. Dit hing samen met de implementatie van de Europese Richtlijn Omgevingslawaai. Zie rapport pagina 22 en verder.

9. Waarom worden er verschillende normen of richtlijnen gebruikt voor bijvoorbeeld het buitengebied en dorpskernen?

Het zoekgebied is aangeduid met een afstand van 1 km ten opzichte van woonkernen, naar de wens die de gemeenteraad in een motie heeft gegeven. De gemeenteraad van Twenterand heeft in het besluit over de Startnota RES de afstand van 1 km ten opzichte van woonbebouwing meegegeven. In het gebiedsproces zoeken we met de omgeving naar optimale locaties. T.o.v. elke woning 1 km zou echter betekenen dat er in heel Twente geen mogelijkheden zijn.

10. Wat is de hoogte van de windmolens die worden opgenomen in het verkennende onderzoek?

In het ruimtelijk-technisch onderzoek rekenen wij met windturbines met een tiphoogte van 240 meter

Als rekenvoorbeeld is gewerkt met windturbine 240 meter tiphoogte, zie rapport pagina 20 (dit wil niet zeggen dat er al gekozen is voor deze hoogte!)

11. Hoe wordt de onderlinge afstand tussen windmolens berekend?

Voor de onderlinge afstand tussen windturbines wordt als stelregel 3 á 4 keer de rotordiameter aangehouden

Zie rapport pagina 38.

12. Hoe gaan jullie in het onderzoek om met nieuwe landelijke milieunormen voor windturbines? Waarom werken we aan een rapport terwijl de richtlijnen nog niet bekend zijn?

Bosch en Van Rijn werkt met een aantal scenario's voor normen en afstanden. In deze scenario's proberen wij inzicht te krijgen in de mogelijkheden en belemmeringen bij gebruik van 'oude' en strengere normen. Wij houden de landelijke ontwikkelingen en informatie nauwgezet in de gaten.

Het rapport geeft een eerste inzicht van mogelijkheden in deze verkenningsfase. In rapport pagina 55 is opgenomen dat ATT wil wachten op de nieuwe landelijke milieunormen.

13. Als de normen strenger worden, betekent dat dan dat het potentieel van het gebied kleiner wordt? En wat betekent dat dan voor het RES-bod?

Als er landelijk andere of strengere normen komen, moet het onderzoek daar rekening mee houden. Bij strengere normen wordt het potentieel voor wind in dit zoekgebied kleiner. Dat betekent dat het RES-bod met andere mogelijkheden moet worden ingevuld.

14. Waarom gebruiken jullie geen afstandsnorm van 10X de rotordiameter?

Wij gaan uit van de eisen van WHO op het gebied van gezondheid. Een afstand van 10 x de rotordiameter is dan niet aan de orde.

15. Kijken jullie naar voorbeelden elders in Europa (Denemarken en Duitsland worden genoemd) voor de (afstands) normen voor windturbines i.v.m. gezondheid?

In het landelijk onderzoek naar afstandsnormen dat is uitgevoerd, is gekeken naar windturbinenormen in Europa. Voor de uiteindelijke toetsing van een windpark in Nederland worden altijd de geldende Nederlandse of lokale normen toegepast. Elk land maakt bij het opstellen van deze normen een eigen afweging tussen verschillende ruimtelijke belangen. Nederland hoeft daarin niet per se tot dezelfde conclusies te komen als omliggende landen.

In landelijk onderzoek afstandsnormen Kamerbrief bij onderzoeksrapport afstandsnormen windturbines | Kamerstuk | Rijksoverheid.nl én bij landelijk onderzoek Planmer windturbinenormen wordt ook naar andere voorbeelden in Europa gekeken. Zie rapport pagina 47.

16. Wordt laagfrequent geluid meegenomen in het onderzoek van Bosch en van Rijn?

Zie het rapport van Bosch & Van Rijn, pagina 45. Laagfrequent geluid is onderdeel van geluidsnormen (net als bij andere geluidsbronnen).

17. Willen de gemeenten misschien ook afstanden van minder dan 400 meter?

Daar is op dit moment geen beleid op vastgesteld bij de drie betrokken gemeenten.

ATT heeft aangegeven te willen wachten op nieuwe landelijke milieunormen.

18. Waarom maken jullie geen geluidsonopnames van windturbines?

Geluid is sterk afhankelijk van omstandigheden (bijvoorbeeld lokaal verkeer en dergelijke).

19. Maken hogere turbines meer geluid?

Niet noodzakelijk. Het geluid heeft o.a. te maken met het toerental en de vormgeving van de rotorbladen.

Zie het Bosch & Van Rijn rapport pagina 43.

Gezondheid

20. Hoe hoog zijn de windturbines die onderzocht worden in het RIVM-onderzoek naar de negatieve aspecten van windturbines?

In het ruimtelijk-technisch onderzoek rekenen wij met windturbines met een tiphoogte van 240 meter, omdat wij er van uit gaan dat windturbines van deze afmetingen op land gebruikelijk zullen zijn tegen de tijd dat in het ATT-gebied een windpark kan worden gerealiseerd. Dit baseren wij op de historische ontwikkeling van windturbineafmetingen in Nederland, op het gegeven dat windturbines van deze afmetingen nu al commercieel verkrijgbaar zijn en op de noodzaak voor grotere (meer kostenefficiënte) windturbines vanwege een constant dalende subsidiebijdrage vanuit het Rijk. In het rapport worden deze ontwikkelingen toegelicht.

In het landelijke RIVM onderzoek wordt o.a. gekeken naar verschillende hoogtes van windturbines?

21. Worden lange-termijn gezondheidseffecten ook meegenomen?

Op de bladzijdes 45 tot en met 49 van het verkennend ruimtelijk/technisch onderzoek van Bosch & Van Rijn staat meer informatie over geluid en eventuele effecten op de gezondheid. Echter in een volgende fase wordt hier meer aandacht aan besteed, omdat daarvoor exacte locaties bekend moeten zijn. Het RIVM onderzoekt de gezondheidseffecten van geluid van windturbines. Lees hier het volledige onderzoek van het RIVM.

Zie ook de brief minister aan TK over mogelijkheden gezondheidsonderzoek windturbines Verkenning van opties voor gezondheidsonderzoek rond windturbines | Rapport | Rijksoverheid.nl.

Hoogte en opbrengsten windmolens

22. Waarom wordt gerekend met windturbines van 240 meter tiphoogte?

Zie antwoord vraag 20 en toelichting in rapport op pagina 20.

23. Hoeveel EAZ-windmolens zijn nodig voor een vergelijkbare bijdrage in het RES-bod? Wat is de opbrengst van een windturbine van 240 mtr (5-6 MW) in vergelijking met een EAZ windmolen?

In het rapport van Bosch en van Rijn wordt een berekening gemaakt van de elektriciteitsproductie van verschillende formaten windturbines in het ATT-gebied. Uit de berekening blijkt onder andere dat een windturbine van 240 meter in het ATT-gebied circa 20.500 MWh per jaar zou procedure. Voor een vergelijkbare elektriciteitsprocedure zijn meer dan 800 EAZ windmolens nodig.

Windturbine type	Ashoogte (m)	Rotordiameter (m)	Tiphoogte (m)	Netto jaarproductie (MWh / jaar)	Benodigd aantal in vergelijking tot de E160
EAZ-12 (0,012 MW)	15	12	21	24,9	x 823
EWT DW61 (1,0 MW)	69	61	100	1.960	x 10,5
Nordex N131 (3,9 MW)	130	131	196	13.071	x 1,6
Enercon E160 (5,6 MW)	160	160	240	20.497	x 1

Voor een vergelijkbare energieopbrengst als van 1 windturbine van 240 meter zijn 823 EAZ windmolens nodig (zie rapport pagina 65).

24. Hoeveel draagt één windmolen bij aan de totale doelstelling van ATT? Wat is de capaciteit of het vermogen van één windmolen?

Een windmolen van 5,6 MW met 3500 vollasturen (tijdsduur op vol vermogen gedraaid) levert gemiddeld 17.500 MWh per jaar (Bron: website van het Nationaal Programma RES). In Twente is de doelstelling om in 2030 1,5TWh duurzaam op te wekken (www.energiestrategietwente.nl)

25. Hoeveel windturbines komen er?

In het gebiedsproces en het verkennende onderzoek kijken we naar de verschillende (on)mogelijkheden. Het aantal mogelijke windturbines staat met andere woorden nog niet vast.

Nog geen keuzes gemaakt, dit is onderdeel van het gebiedsproces.

Conclusies / resultaat

26. Wanneer is hinder/overlast te groot om windmolens door te laten gaan?

Gezondheid is een belangrijk aspect. Het gaat hier uiteindelijk om een politieke afweging.

27. Wat levert het verkennende onderzoek naar windmolens in het ATT gebied op voor inwoners?

Het verkennende onderzoek levert de inwoners een technisch rapport op, waardoor ze meer duidelijkheid krijgen over de mogelijkheden en onmogelijkheden van windturbines in het zoekgebied. Daarnaast hadden ze via de gebiedsgroep en via keukentafelgesprekken de mogelijkheid hun zienswijze te ventileren. Dit wordt vastgelegd in een participatieverslag voor de verschillende gemeenteraden en de provincie. Ook die zien dus wat er onder de inwoners leeft. Dat kunnen ze meenemen in hun besluit over het vervolgtraject.

28. Wat wordt de conclusie van het onderzoek? Ligt de focus op mogelijkheden of onmogelijkheden voor het plaatsen van windmolens in het ATT gebied?

Verkenning is naar mogelijkheden voor wind en ophalen van de geluiden uit de omgeving. Keuze na de verkenningsfase is over het al dan niet doorgaan met de ATT-samenwerking.

29. Wat als blijkt dat het gebied niet geschikt is voor windmolens? En wat als het gebied juist wel geschikt is?

Zie antwoord op de vorige vraag.

30. Wat wordt concreet opgeleverd in het onderzoek? Hoe lokaal en gedetailleerd is de informatie voor inwoners / woningen?

Dit is een 1e technische verkenning van de mogelijkheden in het zoekgebied ATT. Van zoekgebied naar zoeklocaties. In het verdere traject is steeds gedetailleerder en uitgebreider onderzoek nodig.

Gebiedsproces / ATT-gebiedsgroep

31. Welke mogelijkheid hebben inwoners om hun zorgen te uiten of inspraak uit te oefenen?

De vragen en zorgen van inwoners kunnen worden ingebracht voor het verkennend ruimtelijk technische onderzoek in deze verkennende fase. Ook in de ATT-gebiedsgroep kunnen deelnemende inwoners hun input geven.

Wat zijn verder de mogelijkheden in het vervolg proces?

Hoe dit in een eventueel vervolgproces wordt vormgegeven komt aan de orde als de gemeentelijke colleges en eventueel de raden een besluit hebben genomen over het wel of niet verder samenwerken in ATT-verband.

Wat houdt de klankbordgroep in? Welke rol en welke bijdrage heeft deze groep in het proces rondom het verkennende onderzoek?

In deze verkenningsfase is het niveau van participatie vooral informeren (vertellen wat er gaat gebeuren), raadplegen (geluiden ophalen uit de omgeving) en adviseren (de omgeving denkt mee) in de vorm van uitgangspunten en aanbevelingen (zie pagina 5 van het gebiedsverslag).

32. Hoe weten we als inwoners dat de informatie die we ontvangen neutraal of objectief is?

Voor de (technische) onderzoeken worden altijd onafhankelijke, deskundige bureaus om advies gevraagd. Zij werken alleen met wetenschappelijk onderbouwde gegevens. Daarnaast is er tijdens de verkenning een onafhankelijk procesbegeleider ingezet als aanspreekpunt voor de gebiedsgroep. De procesbegeleider is er voor de inwoners en denkt mee over de belangen van inwoners zoals een neutraal en objectief proces.

33. Wordt de input die wij als inwoners tijdens de (start)sessie delen, meegenomen in de bevindingen van het onderzoek?

Ja, de input die bewoners leveren worden in het gebiedsverslag meegenomen en is onderdeel van de besluitvorming in de colleges en eventueel de gemeenteraden (indien van toepassing). *Bron: PVA*

34. Vraag voor inwoners is of er windmolens komen en hoe dat tegen te houden.

Of er windmolens komen moet uiteindelijk blijken uit het ontwikkelproces. Inwoners hebben het reguliere juridisch instrumentarium tot hun beschikking om een eventueel besluit tot realisatie aan te vechten.

35. Hoe zit dat met de lokale klankbordgroepen van de 3 gemeenten t.o.v. de gemeentegrensoverschrijdende gebiedsgroep ATT?

Iedere inwoner, al dan niet verenigd in een klankbordgroep of gebiedsgroep heeft dezelfde rechten.

36. De offerte voor het onderzoek ligt er al. Wanneer en hoe kunnen inwoners hun vragen inbrengen?

Er zijn diverse bijeenkomsten georganiseerd waarbij inwoners hun vragen kunnen inbrengen. Niet alle vragen zijn in behandeling genomen dat komt omdat dit een verkennend ruimtelijk/technisch onderzoek is. Vragen over bijvoorbeeld gezondheid volgen in een eventuele latere fase.

Samenwerking ATT-gemeenten

37. Waarom is er voor dit ATT-gebied gekozen? / Waarom is dit gebied in de RES Twente een kansrijk zoekgebied?

Voor Almelo, Tubbergen en Twenterand is het ATT-gebied in de individuele gemeenten geschikt geacht voor het mogelijk plaatsen van windmolens. Omdat ontwikkelingen in alle drie de gemeenten in dit gebied elkaar raken trekken de betrokken gemeenten en provincie samen op om een grensoverschrijdend gebiedsproces te starten. Ten behoeve hiervan is eind 2021 het plan van aanpak: verkenning energie opwek door wind in het ATT-zoekgebied opgesteld.

Bron: Rapport Bosch en van Rijn

De (concept) zoekgebieden wind in de gemeenten Almelo, Twenterand en Tubbergen liggen geografisch op korte afstand van elkaar. Dat wil zeggen dat de (eventuele) realisatie van grote windturbines in de ene gemeente effect hebben voor inwoners van inwoners van het ATT-gebied in een andere gemeente. De windturbines zullen in veel gevallen zichtbaar zijn en ook kan er wellicht gemeentegrensoverschrijdend overlast worden ervaren door inwoners. Dat maakt dat het van belang is dat alle inwoners van het ATT-gebied geïnformeerd moeten worden over plannen in een van de ATT-gemeenten. Inwoners moeten gemeentegrensoverschrijdend kunnen participeren, en als gemeenten willen we gebruik maken van elkaars kennis en expertise.

Bron: plan van aanpak

38. Bestaat de kans dat alle benodigde windmolens binnen de gemeentegrens van één gemeente komen?

Daarover zijn geen afspraken gemaakt. Iedere gemeente moet in ieder geval zijn eigen bijdrage aan de Regionale Energiestrategie realiseren.

39. Welke rol heeft de Provincie als gemeenten niet kunnen of willen voldoen aan de doelstellingen?

De provincie heeft een escalatiemodel dat in werking kan treden, waardoor de provincie een inpassingsplan kan inzetten. (vraag 24)

40. Elke gemeente heeft eigen besluitvorming over (wind)beleid. Als 1 gemeente windturbines weigert, komt de totale opgave voor ATT dan bij de andere gemeenten te liggen?

Nee, zie antwoord op vraag 24. Elke gemeente moet zijn eigen opgaven invullen. Als windturbines niet mogelijk zijn, dan moet de opgave op een andere manier worden ingevuld. Bijvoorbeeld door zon op land, of grootschalig zon op dak. Daarnaast kan het escalatiemodel vanuit de Provincie Overijssel in werking treden, waardoor de provincie een inpassingsplan kan inzetten.

41. Wat zijn de doelstellingen per gemeente?

De omgevingsvisie **Almelo** is onderdeel van de Omgevingswet, die naar verwachting in januari 2023 wordt ingevoerd. In de gemeentelijke omgevingsvisie wordt gefocust op twee pijlers: besparing van energie en verduurzaming van de energievoorziening. Voor 2030 wil de gemeente Almelo, naast zon op dak, 100 hectare aan zon- neparken en 3-5 hoge windturbines realiseren.

De **gemeente Tubbergen** geeft haar duurzame energiebeleid als onderdeel van de regio Noordoost-Twente gezamenlijk vorm met de naburige gemeenten Dinkelland, Losser en Oldenzaal. Middels de RES 1.0 hebben de gezamenlijke gemeenten ingestemd met een doelstelling van 225 GWh duurzame elektriciteitsproductie, onderverdeeld in 63 ha zon op daken, 100 ha zonnevelden en 9 windturbines.

In de Agenda Samen Duurzaam Doen van de **gemeente Twenterand** zijn de ambities en de lokale uitvoeringsmaatregelen uitgewerkt langs drie lijnen: energieneutraal, circulaire economie en klimaatadaptatie. In aansluiting op de Twentse Energie Strategie heeft de gemeente als tussendoel om in 2030 30% duurzame energie op te wekken en 12% energiebesparing te realiseren. Voor 2050 zet de gemeente in op 100% hernieuwbare energieopwekking. Hiervoor zal een mix van verschillende duurzame energiebronnen nodig zijn. De raad heeft voor Twenterand 82 GWh als bijdrage in de RES Twente vastgesteld, in te vullen met een flexibele energiemix. Hiervan is op dit moment al circa 30 GWh gerealiseerd door projecten binnen de scope van de RES: 20 GWh grootschalig zon op veld en grootschalig zon op dak. Voor de rest van de bijdrage is mogelijk: grootschalig zon op dak (tot de maximaal geachte hoeveelheid van 22 GWh) en 40 GWh door grootschalige opwek flexibele energiemix. Voor grootschalige opwek is in de vastgestelde Omgevingsvisie 1.0 het zoekgebied Vriezenveen zuidoost aangewezen.

Bron: Rapport Bosch en van Rijn

Dit betekent niet dat dit aantal ook echt gerealiseerd kan worden. Verdiepend technisch onderzoek naar de mogelijkheden moet nog volgen.

42. Kunnen gemeenten autonoom beslissen, over bijvoorbeeld afstandsnormen?

Ja, op dit moment kunnen gemeenten daar zelf een beslissing over nemen.

43. Waarom ligt de focus tijdens de startsessie op een groter gebied terwijl inwoners van de gemeente Tubbergen al gespecificeerde kaarten hebben ontvangen.

Elke gemeente heeft een eigen aanvliegroute. Gedurende het ATT-gebiedsproces streven we naar een samensmelting van de verschillende sporen maar de gemeenten blijven zelf aan zet als het gaat om besluitvorming. Tubbergen liep qua kijk op het gebied al voor op de andere gemeenten, daarom had Tubbergen al de beschikking over een specifiekere kaart.

44. Wat is de planning en is het tijdsplan uit het Plan van Aanpak niet veel te krap?

Nee, voor de verkennende fase is de planning realistisch. Het proces is hiermee niet ten einde. In de eventuele vervolgfase gaat het gebiedsproces ook door.

45. Gebruiken de 3 gemeenten voor dit zoekgebied ATT dezelfde uitgangspunten?

Daar streven we wel naar. Mogelijk kunnen er vanwege politieke redenen andere uitgangspunten gehanteerd worden. Zo is er in Almelo geen uitspraak gedaan over een vaste afstand tot de woonkernen.

46. Hoe zit het met subsidies vanuit de EU? De termijn voor subsidie vanuit de EU loopt vaak niet gelijk met de termijn voor realisatie in NL. Hoe weten we zeker dat geld goed terecht komt?

In deze fase van het proces hebben wij daar nog geen onderzoek naar gedaan.

47. Hoe gaan we om met drie colleges die mogelijk andere richtlijnen aanhouden? En hoe verder na de verkiezingen?

Het klopt dat er politieke verschillen tussen de gemeenten kunnen zijn. Daarover gaan we met elkaar in gesprek.

48. Noordoost Twente (waaronder Tubbergen) gaat een eigen energiebedrijf voor groene energie opzetten. Hebben Almelo en Twenterand hier ook stappen in gezet en verbinding gezocht?

Nee. Almelo heeft geen plannen voor een eigen energiebedrijf. Twenterand heeft wel een eigen zonnepark. In Noordoost Twente gaat het overigens om een energiecoöperatie waar behalve energiecoöperaties in de gemeente, ook gemeenten zelf zitting kunnen hebben.

Windmolens

49. Hoe duurzaam is de volledige keten van een windmolen (van productie tot afbraak). Wanneer heeft een windmolen zijn eigen energie en kosten terugverdiend?

Het Intergovernmental Panel on Climate Change heeft 20 levenscyclusanalyses van windturbines en parken vergeleken. Hieruit is gebleken dat de benodigde energie voor de bouw van een windturbine binnen 6-12 maanden exploitatie terugverdiend is. De levensduur van een windturbine is 20 jaar.

Deze berekeningen worden gedaan via een levenscyclusanalyse (LCA) die een aantal relevante fases in kaart brengt

- Productie en bewerking van materialen tot onderdelen van windturbine
- transport van onderdelen naar locatie en installatie van de windturbine (inclusief bijbehorende voorzieningen)
- energiekosten tijdens exploitatiefase voor onderhoud
- einde levensduur; afbraak/recycling windturbines

Aan het einde van de levensduur worden de windturbines afgebroken. De kosten voor de sloop/afbraak van de windturbines worden normaal gesproken gedekt van- uit de begroting van het windpark. Afspraken hierover kunnen worden vastgelegd in een anterieure overeenkomst tussen de eigenaar van het windpark en de gemeente. Voor de meeste onderdelen van de windturbines bestaat een tweede- hands markt. De fundering, mast, onderdelen van de versnellingsbak en generator die 85- 90% van de windturbine uitmaken zijn recyclebaar.

Bron: Rapport Bosch en van Rijn

50. Houden we rekening met de levensduur van windmolens? Letten we bijvoorbeeld op erosie op klepladen en waar deze erosie (in de natuur) terecht komt?

Ja.

51. Zijn er mogelijkheden om een windturbine 's nachts uit te zetten i.v.m. de nachtrust?

Voor het beperken van geluid en overlast kunnen normen worden vastgelegd, bijvoorbeeld in een bestemmingsplan of een omgevingsvergunning. Door innovaties bij de nieuwste generaties windturbines is het geluid minder dan bij oudere generaties. Zie voor meer informatie bijvoorbeeld het memo 'Windturbines en geluid' van de Rijksdienst voor Ondernemend Nederland (RVO): [Factsheet Geluid.PDF \(rvo.nl\)](#)

Door het vermogen terug te brengen kan de geluidsemissie van een windturbine tijdelijk (bijvoorbeeld 's nachts) iets worden teruggebracht. Hiervoor kan bijvoorbeeld worden gekozen als de windturbine anders 's nachts te veel overlast zouden veroorzaken. Het terugbrengen van het vermogen gaat ten koste van de elektriciteitsproductie van de windturbine. De windturbines 's nachts volledig stilzetten zou de elektriciteitsproductie te veel doen verminderen en daarom in de praktijk niet voorkomen. *Bron: Rapport Bosch en van Rijn*

52. Waarom staan windturbines zo vaak stil? En waarom zijn er dan nog extra windturbines nodig?

S: Er zijn verschillende redenen waarom windturbines soms stil staan. Dit kan voorkomen bij erg lage of extreem hoge windsnelheden. Daarnaast kan de windturbine af en toe stilstaan voor onderhoud, om aanvaringen met vogels en/of vleermuizen te voorkomen, om slagschaduw te voorkomen (zie 5.2), of omdat het elektriciteitsnet overbelast is.

Bovengenoemde omstandigheden komen relatief weinig voor, waardoor windturbines meestal wel draaien. Soms is een windturbine recent gebouwd, maar nog niet in bedrijf genomen. Dit kan een reden zijn dat sommige windturbines voor langere aaneengesloten tijd stil lijken te staan.

Bron: Rapport Bosch en van Rijn

53. Wordt local content meegenomen ter bevordering van lokale werkgelegenheid in de besluitvorming van de keuze voor het type windmolen? Lokale productie van onderdelen, gebruik lokale knowhow.

S: Voor wat betreft de bouwfase kunnen windturbines werkgelegenheid in de omgeving opleveren. Vaak werken project ontwikkelaars en initiatiefnemers samen met (bouw-)ondernemingen uit de regio. Deze bedrijven kunnen dan ingehuurd worden voor bijvoorbeeld het aanleggen van de fundering, wegen, kabels en leidingen van het windpark.

Bron: Rapport Bosch en van Rijn

Alternatieven

54. Waarom is volledig inzetten op bijvoorbeeld zonne-energie niet voldoende? Hebben we windenergie per se nodig?

Met alleen zonne-energie halen we niet de landelijke doelstelling van 35TWh duurzame energieopwekking. Zonneweides nemen veel ruimte in, windturbines minder. Voor 1 TWh zijn ongeveer 45 tot 70 windturbines van 5 MW (afhankelijk van de locatie) nodig of 850 tot 1.100 ha (oost-west oriëntatie) aan zonnepark. Zonnepanelen leveren de meeste elektriciteit overdag als de zon volop schijnt onder invloed van een hogedrukgebied. Windturbines produceren vaak de meeste elektriciteit bij meer bewolkt weer onder invloed van een lagedrukgebied. Een combinatie van zon en wind is daarom heel erg geschikt. Ze vullen elkaar goed aan, het elektriciteitsnetwerk wordt beter benut, er is een constantere levering van elektriciteit en hoge kosten voor uitbreiding van het netwerk worden voorkomen.

Bron: website Nationaal Programma RES

55. Hoe gaan we om met mensen die zelfvoorzienend zijn?

Dat moedigen we aan. Een groot gedeelte van de inwoners en bedrijven hebben alleen niet de (financiële/ruimtelijke) mogelijkheid om dit voor elkaar te krijgen.

56. Wat zijn mogelijkheden voor alternatieven zoals geothermie en waterkracht (lateraal kanaal)?

Geothermie: uit onderzoek van de provincie is gebleken dat de potentie van Twente matig is. Binnen het onderzoeksprogramma Seismische Campagne Aardwarmte Nederland (SCAN) dat is gefinancierd door het ministerie van Economische Zaken en Klimaat en wordt uitgevoerd door Energie Beheer Nederland (EBN) zijn onvoldoende middelen beschikbaar om heel Nederland in beeld te brengen. Twente heeft geen prioriteit gekregen en wordt niet onderzocht. Als gevolg van ontwikkelingen in de techniek, ervaring in de uitvoering en kennis over de Twentse ondergrond kan geothermie in de toekomst wel kansrijk worden.

<https://energiestrategietwente.nl/bouwstenen/geothermie>

Waterkracht is een kleinschalige mogelijkheid. Echter ook met dit soort kleinschalige oplossingen hebben we grootschalige oplossingen zoals windenergie nodig om de klimaatdoelstellingen te behalen.

57. Andere Twentse gemeenten kiezen niet voor wind, hoe zit dat?

Ook andere Twentse gemeenten onderzoeken de mogelijkheden voor windenergie op hun eigen grondgebied, elke gemeente maakt daarbij eigen (politieke) afwegingen.

58. Als het alternatief Zon op Dak maximaal wordt ingevuld, wat betekent dat dan voor de bijdrage van wind in het bod?

Wanneer alle daken vol liggen is er nog meer duurzame energie nodig om aan de vraag te voldoen.

Bron: Rapport Bosch en van Rijn

59. Waarom onderzoeken jullie de mogelijkheden voor wind, terwijl er draagvlak is voor andere alternatieven?

Omdat naast andere alternatieven ook wind nodig is om aan de vraag van energie te kunnen voldoen.

Bron: Rapport Bosch en van Rijn

60. Kunnen jullie de alternatieven (naast wind) beter naar voren brengen en communiceren waarom (ook) wind nodig is?

Op de website van het Nationaal Programma RES (Andere energiebronnen - De RES gespreksassistent (regionale-energiestrategie.nl)) staan de alternatieve energiebronnen nader toegelicht.

Voor een antwoord op de vraag waarom ook windenergie nodig is, zie antwoord op vraag 55.

61. Is het mogelijk dat de uitkomst van het gebiedsproces is een ander aantal windturbines gecombineerd met andere alternatieven?

Afhankelijk van de technische en ruimtelijke mogelijkheden moet bekeken worden hoeveel ruimte er in het gebied voor windenergie is. Als blijkt dat de gestelde doelen niet behaald kunnen worden dan moet er ook naar andere alternatieven gekeken worden.

Energienetwerk

62. Hoe gaan we om met netcongestie (overbelasting van het elektriciteitsnetwerk)? Welke mogelijkheden zijn er om de netproblemen op te lossen?

Mogelijkheden zijn:

- Cable pooling – het combineren van zon en windprojecten.
- Pieken aftoppen
- Achter de meeting aansluiten
- zon op dak bij kleinverbruik
- smart energy hub
- er wordt gewerkt aan het uitbreiden van de huidige HS/MS stations

<https://www.nieuweenergieoverijssel.nl/site-content/uploads/2021/10/Netcongestie-pres.Twente.pdf>

63. In Duitsland staan windmolens vaak stil vanwege een overbelast net. Waarom kan die opgewekte energie niet gebruikt worden in Nederland?

In de Energiewet staat dat het verboden is om de energie zo uit te wisselen. De Energiewet staat dat elektriciteit alleen via verbinding op het hoogspanningsnet over de grens getransporteerd mag worden. De windmolens zijn aangesloten op het middenspanningsnet.

<https://wetten.overheid.nl/BWBR0009755/2022-08-01>

Verdeling lusten en lasten

64. Goede verdeling van lusten en lasten is belangrijk. Hoe kun je voorkomen dat de energie naar bijvoorbeeld grote datacenters gaat?

Het elektriciteitsnet transporteert elektriciteit uit een Nederlandse elektriciteitscentrale, hernieuwbare productielocatie of uit het buitenland naar de elektriciteitsaansluiting van een lokale eindgebruiker, zoals een huis of fabriek. Om dit mogelijk te maken, zijn alle elektriciteitsnetten op lokaal, regionaal en landelijk niveau met elkaar verbonden tot één gekoppeld elektriciteitsnet. Het is hierdoor niet te voorkomen dat energie naar een datacenter gaat.

https://www.netbeheernederland.nl/_upload/Files/Basisdocument_over_energie-infrastructuur_143.pdf

65. Waar gaat de opgewekte energie naar toe? Wordt de opgewekte energie lokaal gebruikt?

Zie antwoord vraag 64.

66. Waar gaat de opbrengst van de windparken in de omgeving naar toe (elektriciteit en financiële opbrengst)?

Elektriciteit zie antwoord vraag 64.

Financiën: Dit hangt af van hoe het participatieproces wordt ingericht. Hier is de schaal van volledige financiële participatie waarbij het geld naar de omgeving gaat (direct of via een fonds). Of een het geld gaat volledig naar een groot energiebedrijf dat het windpark gaat exploiteren.

De RES Twente gaat uit van 50% lokaal eigendom. Het is aan de gemeenten zelf om hier invulling aan te geven.

Zie voor meer informatie: <https://energiestrategietwente.nl/veelgestelde-vragen/proces/hoe-wordt-lokaal-eigendom-vormgegeven>