

Ruimtelijk advies Windpark Langeveen

Algemeen

Ik beperk mijn advies op de ruimtelijke aspecten. Er wordt diep ingegaan op de relatie met de voorgenomen Duitse initiatieven Balderhaar-Moor en Itterbeck-Moor en of dit dat als een grensoverschrijdend cluster aangemerkt kan worden. Hierover verderop meer.

Omgevingsvisie en Verordening

Gebiedsspecifieke beleidskeuzes (Of)

De planlocatie ligt in het Nationaal Park Noordoost-Twente (NOT). In de Omgevingsvisie is het gebied waar de planlocatie zich bevindt echter aangegeven als zoekgebied windenergie Noordoost-Twente. Dit betekent dat er in dit gebied onder voorwaarden ruimte geboden kan worden aan windenergie. Dit wordt verder aan de hand van de HOE-vraag toegelicht.

Ontwikkelingsperspectieven (Waar)

De noordelijke windturbine ligt in het ontwikkelingsperspectief *Wonen en werken in kleinschalig mixlandschap* en de zuidelijke in *agrarische ondernemen in grootschalig landschap*. Binnen beide ontwikkelingsperspectieven zijn windturbines mogelijk als zich dat verhoudt met de zoekgebieden. De reden dat het noordelijk deel van de planlocatie in het mixlandschap is gelegen ligt in het feit dat het gebied rondom de kern Langeveen ligt in aansluiting op het Natuurnetwerk Nederland.

In dit geval ligt de planlocatie volgens onze huidige Omgevingsvisie in het gebied dat ruimte biedt voor windenergie onder voorwaarden en volgens de windladder kan dit gebied aangemerkt worden als trede 1 (ruimte voor grote clusters). In het Fundament voor de nieuwe Omgevingsvisie, dat als voorgenomen beleid geldt en zelfbindend is voor GS, ligt de planlocatie niet specifiek in het gebied voor grote clusters. Zie ook de kaart voor grote clusters (figuur 1).



Figuur 1 Kaart grote windclusters

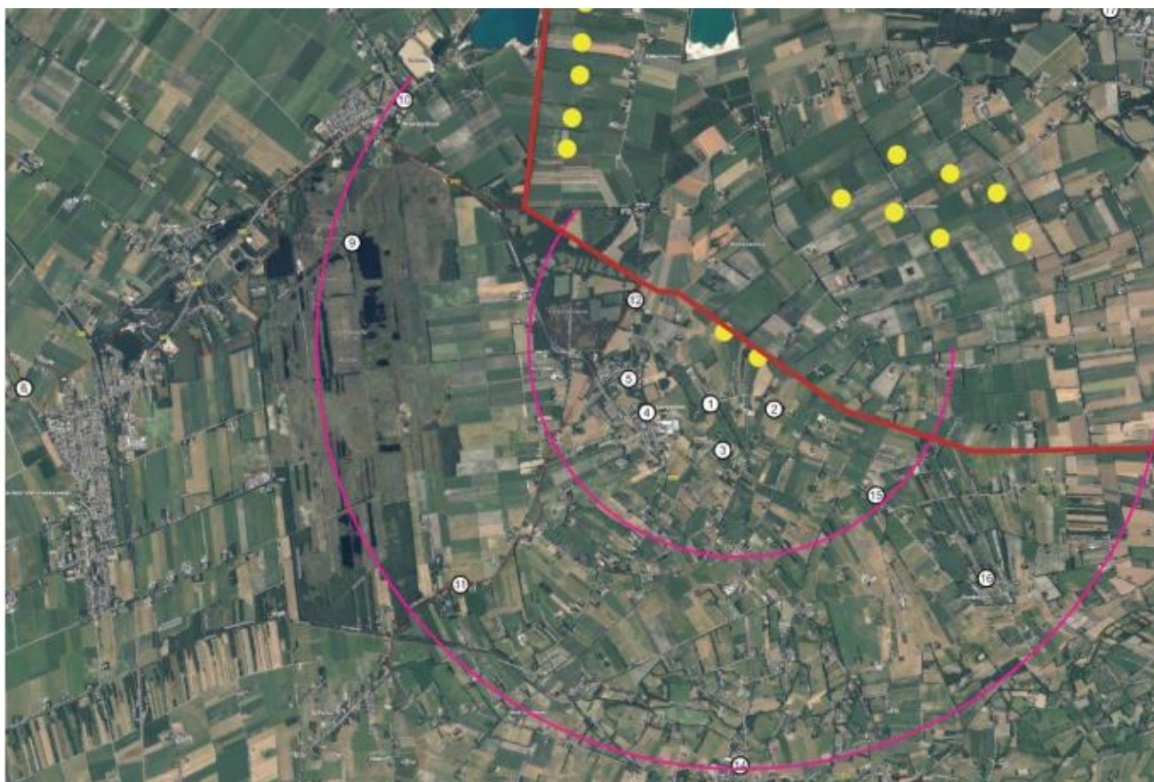
Windturbines zijn dan mogelijk als er sprake is van een goede landschappelijke inpassing op basis van de aanwezige gebiedskenmerken. De Kwaliteitsimpuls Groene omgeving (KGO) is hier van toepassing.

Gebiedskenmerken (HOE)

Als natuurlijke laag is het gebied hoofdzakelijk aangewezen als *Dekzandvlakten en ruggen*, hier is de norm gericht op instandhouding van de hoofdlijnen het huidige reliëf. Daarnaast betreft het vanuit de laag van het agrarische cultuurlandschap *jonge heide- en broek ontginningslandschappen*. De jonge heide- en broekontginningslandschappen krijgen in gebieden voor weidevogels een beschermende bestemmingsplanregeling, gericht op instandhouding van de openheid. Met name het gebied langs de Itterbeek behoort tot het *veenkoloniaal landschap*.

In de landschappelijke onderbouwing van windpark Langeveen staat de conclusie dat er een ruimtelijke samenhang ontstaat met de twee windparken in Duitsland. De windparken in Duitsland bestaan uit een cluster van 8 turbines en een lijnopstelling van 6 turbines.

Dit is ruimtelijk nader onderzocht door het maken van een 3d model en de opstelling vanuit verschillende plekken in het landschap nader te bekijken in relatie tot het windpark in Duitsland. De onderstaande kaart (figuur 2) geeft een overzicht van de positie van de turbines (gele stippen) en de verschillende locaties die zijn bekeken (nummers). De verschillende standpunten laten zien dat vanuit het zuiden de turbines bij Langeveen samenvallen met het windpark in Duitsland. De standpunten vanuit het oosten en westen richting de Duitse grens (10 en 15) laten zien dat de verschillende windopstellingen lossers van elkaar komen te liggen. Door de omvang van de windparken in Duitsland blijft er wel vanuit alle standpunten ruimtelijke samenhang bestaan met het initiatief bij Langeveen.



Figuur 2 Overzicht van de verschillende standpunten die zijn onderzocht

Milieu

Omdat het een Projectbesluit betreft dat voorbereid wordt onder de Omgevingswet worden de windturbines beoordeeld als Milieubelastende activiteit volgens het Besluit activiteiten leefomgeving (Bal). De grondslag voor milieubelastende activiteiten in het Bal ligt in artikel 4.3, lid 1, onder b, en

5.1, lid 2, onder b van de Omgevingswet. Voor de regels door decentrale overheden ligt deze in artikel 4.1, lid 1 van de wet.

Er moet uiteindelijk vastgesteld worden wat een aanvaardbaar milieubeschermingsniveau is voor diverse milieuaspecten zoals externe veiligheid en het zoveel mogelijk beperken van slagschaduw, lichtschittering en geluidhinder. Als dit niet kan via algemene regels, dan is het mogelijk om binnen het Projectbesluit maatwerkvoorschriften op te nemen. Deze moeten worden voorzien van een actuele, deugdelijke, op zichzelf staande en op de aan de orde zijnde situatie toegesneden motivering. Over de beleidsuitgangspunten voor diverse milieuaspecten zoals externe veiligheid en het zoveel mogelijk beperken van slagschaduw, lichtschittering en geluidhinder.

Met het oog op het voorkomen of beperken van slagschaduw is in het Bal geregeld (Artikel 4.430i) dat een windturbine voorzien is van een automatische stilstandvoorziening die de windturbine afschakelt als gemiddeld meer dan zeventien dagen per jaar gedurende meer dan twintig minuten per dag slagschaduw kan optreden in een verblijfsruimte van een slagschaduwgevoelig gebouw en voor zover de afstand tussen de windturbine en een slagschaduwgevoelig gebouw minder dan twaalf maal de rotordiameter bedraagt.

Vanuit externe veiligheid zijn er geen directe beperkingen in de omgeving van het plangebied.

Ecologie

In het project- en participatieplan wordt niet specifiek ingegaan op de ecologische implicaties. In de nabijheid van het projectgebied (circa 2 km) ligt het Natura 2000-gebied *De Engbertsdijkvenen en Het Veenschap* (NNN). Het NNN kent geen externe werking maar Natura 2000 wel. Dit houdt in dat er bij de realisering van het project onderzocht moet worden wat de effecten zijn op de instandhoudingsdoelstellingen van het gebied zoals een Ecologisch vooronderzoek met AERIUS-berekening voor de aanleg- en gebruiksfase (gebiedsbescherming). Daarnaast zal ook meegenomen moeten worden wat het plan betekent voor de soortenbescherming.

Conclusie

Vanuit ruimtelijk oogpunt is er op voorhand geen bezwaar tegen dit plan.